

2012



ARBETSLÖSHETSrapport
2012





Har du frågor om rapporten?

KONTAKTA OSS

08-412 33 00
fakta@aea.se



Innehåll

Arbetsmarknaden 2011	4
Arbetskraftstillhörighet	
Arbetskraften, antal och andel	
Antal och andel sysselsatta	
Sysselsatta och sysselsättningsgrad	
Sysselsättningsgraden, Europa	
De som inte arbetar	9
Det outnyttjade arbetskraftsutbudet	
Arbetslösheten enligt SCB resp. Arbetsförmedlingen	
Öppet arbetslösa och med aktivitetsstöd	
Arbetslösheten, Europa, USA och Japan	
Långtidsarbetslösheten, antal och utveckling	
Långtidsarbetslösheten Europa	
Arbetslösheten per län	
Arbetslösa efter utbildningsnivå	
Ungdomsarbetslösheten	20
Ungdomar i arbetskraften	
Arbetslös och heltidsstuderande	
Ungdomsarbetslösheten Europa	
A-kassa.....	21
A-kassornas medlemsutveckling	
Ersättningstagare	
Ersättningstagare och personer med aktivitetsstöd	
Grundersättning och inkomstrelaterad ersättning	
Ersättningstagare, ersättningsdagar, dagpenning och medlemsavgift	
Ersättningstagare per a-kassa	
Allmän bakgrund	28
A-kassans finansiering	
A-kassan i korthet	
Arbetslöshetsförsäkringen i bokstavsordning	
Arbetslöshetsstatistik – olika mått	



Där inget annat anges är presenterade siffror medeltal för 2011. IAF:s siffror över antal medlemmar i a-kassorna revideras löpande och den slutgiltiga siffran för 2011 publiceras i december 2012. Statistiken från Eurostat justeras marginellt för att den ska bli jämförbar, även denna statistik uppdateras kontinuerligt. SCB:s statistik avser åldersgruppen 15–74, Arbetsförmedlingens 16–64 år, och IAF:s upp till och med 64 år.

34 sidor om arbetslöshet – varför då?

– Varför ska ni på a-kassan ta fram en rapport över arbetslösheten och arbetsmarknaden? Det frågade min vän när jag berättade om vad vi var upptagna med på jobbet. – Jo, för att ingen annan gör det, svarade jag.

Arbetsmarknaden och arbetslösheten berör på ett eller annat sätt alla. Hur många, eller få, som arbetar i ett land påverkar såväl de arbetslösa privatekonomier som de ekonomiska förutsättningarna för staten och kommunerna.

I politiska debatter och i medias rapporter förekommer flitigt siffror från SCB, Arbetsförmedlingen och Eurostat som rör sysselsättningsgrad och arbetslöshet. Men många gånger får vi anledning att fundera över om siffrorna verkligen stämmer, eller i vart fall hur de hänger ihop. Är till exempel ungdomsarbetslösheten hög eller låg? Ja, det beror förstås på hur man definierar ungdomar och vem som räknas som arbetslös och vad man tycker är hög och låg arbetslöshet. Fakta om just ungdomarna hittar du på sidan 20.

Därför tar vi fram Arbetslöshetsrapporten – för att samla relevanta siffror och definitioner och redovisa dessa viktiga arbetsmarknadsdata i ett sammanhang. Allt som ett enkelt och tydligt underlag för läsaren att fundera kring och dra sina egna slutsatser ifrån. Dessutom kan den vara bra att spara i bokhyllan för alla oss som ibland kan behöva påminna oss om hur det var.

Hoppas att du har nytta av Arbetslöshetsrapport 2012!

Katarina Bengtson Ekström
Kassaföreståndare, Akademikernas a-kassa

Arbetsmarknaden 2011

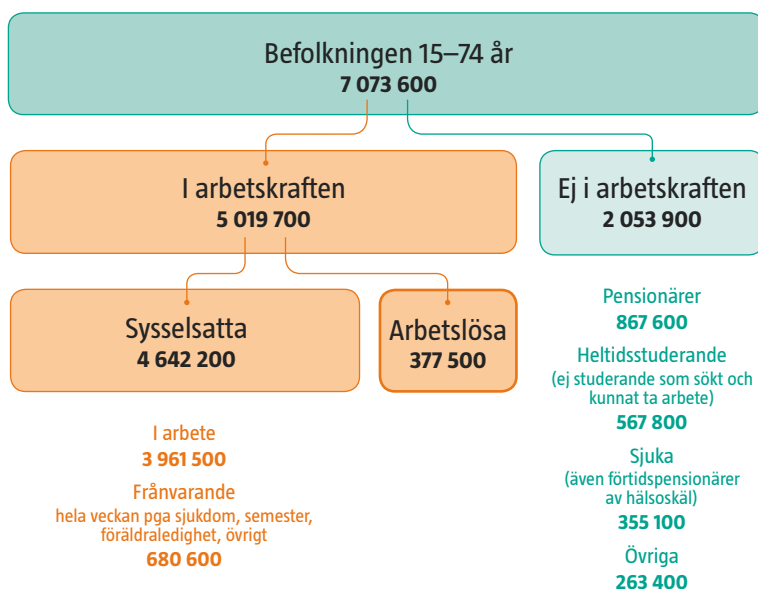


Diagram 1. Källa: SCB, AKU.

Vill du beställa fler rapporter?
Eller har du frågor, synpunkter eller
förbättringsförslag på rapporten? Då
är du välkommen att kontakta Akade-
mikernas a-kassa. Ring 08-412 33 00
eller skicka ett mejl till fakta@aea.se.

Av Sveriges befolkning på knappt 9,5 miljoner personer är 7 miljoner i åldern 15–74 år, vilket är det åldersintervall som används i den officiella statistiken över arbetskraften. I SCB:s Arbetskraftsundersökning (AKU) delas dessa personer in i grupper, till exempel om de arbetar, är arbetslösa eller sjuka.

Arbetskraften är drygt 5 miljoner personer. Av dessa är drygt 4,6 miljoner sysselsatta och 377 500 arbetslösa. Drygt 2 miljoner står utanför arbetskraften, bland andra pensionärerna och de heltidsstuderande. En kort beskrivning av AKU och de olika grupperna hittar du på sidan 33.

Arbetskraftstillhörighet

Befolkningen 15–74 år

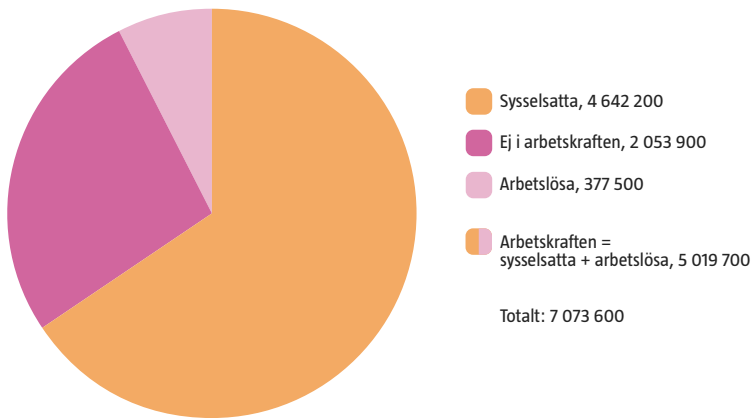


Diagram 2. Källa: SCB, AKU.

Arbetskraften är summan av dem som arbetar och dem som inte arbetar men som söker och kan ta ett arbete. Av befolkningen 15–74 år ingår 71,0 procent i arbetskraften. Två centrala begrepp är sysselsättningsgraden, som 2011 är 65,6 procent, och det relativa arbetslöshetstalet, som är 7,5 procent.

Arbetskraftstal =
arbetskraften / befolkningen

Sysselsättningsgrad =
sysselsatta / befolkningen

Relativt arbetslöshetstal =
arbetslösa / arbetskraften

Arbetskraftstillhörighet efter kön

Befolkningen 15–74 år

	Män	Kvinnor	Totalt
Befolkningen 15–74 år	3 578 500	3 495 100	7 073 600
Arbetskraften Arbetskraftstal	2 643 300 73,9 %	2 376 400 68,0 %	5 019 700 71,0 %
Sysselsatta Sysselsättningsgrad	2 443 500 68,3 %	2 198 600 62,9 %	4 642 200 65,6 %
Arbetslösa relativt arbetslöshetstal	199 800 7,6 %	177 800 7,5 %	377 500 7,5 %
Ej i arbetskraften	935 300	1 118 600	2 053 900

Tabell 1. Källa: SCB, AKU.

Kvinnors och mäns arbetskraftsdeltagande skiljer sig åt med nästan 6 procentenheter. Av kvinnorna ingår 68,0 procent i arbetskraften och av männen 73,9 procent. Även sysselsättningsgraden är högre för männen än för kvinnorna. Den relativa arbetslösheten för kvinnor och män är ungefär lika stor.

Arbetskraftstillhörighet efter ålder

Befolkningen 15–74 år

	15–24 år	25–54 år	55–64 år	65–74 år	Totalt 15–74 år
Totalt befolkningen	1 244 200	3 688 100	1 178 600	962 700	7 073 600
Arbetskraften Arbetskraftstal	652 100 52,4 %	3 355 800 91,0 %	896 200 76,0 %	115 600 12,0 %	5 019 700 71,0 %
Sysselsatta Sysselsättningsgrad	502 800 40,4 %	3 172 100 86,0 %	854 100 72,5 %	113 300 11,8 %	4 642 200 65,6 %
Arbetslösa Arbetslöshetstal	149 300 22,9 %	183 900 5,5 %	42 100 4,7 %	–	377 500 7,5 %
Ej i arbetskraften	592 100	332 300	282 500	847 000	2 053 900

Tabell 2. Källa: SCB, AKU.

Not: Antal arbetslösa i gruppen 65–74 år är lågt och inte statistiskt säkerställt men ingår i totalen.

Arbetskraftstillhörigheten ser olika ut för åldersgrupperna. I åldern 25–54 år 86 procent sysselsatta. Ungdomarna och de äldre har lägre sysselsättningsgrad, 40,4 respektive 72,5 procent. Av hela befolkningen 15–74 år är 65,6 procent sysselsatta. Läs mer om ungdomarnas arbetslöshet på sidan 20.

Antal och andel i arbetskraften 2005–2011

Befolkningen 15–74 år

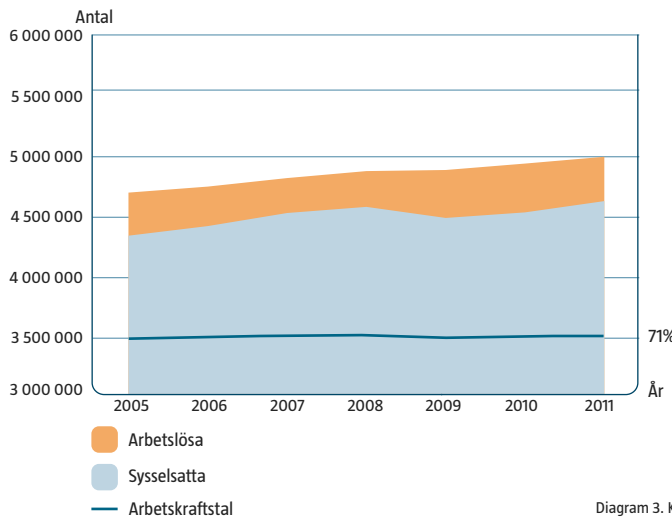


Diagram 3. Källa: SCB, AKU.

Antalet personer i arbetskraften ökar mellan 2005 och 2011 med 305 000 personer (+ 6,5 procent). Det relativa arbetskraftstalet (arbetskraften relaterad till befolkning) är i stort sett oförändrat, cirka 71 procent av befolkningen har ingått i arbetskraften de senaste åren. Högst andel arbetslösa var det 2010.

Relaterat till befolkningen är arbetskraften **71%**

Antal och andel sysselsatta 2005–2011

Befolkningen 15–74 år

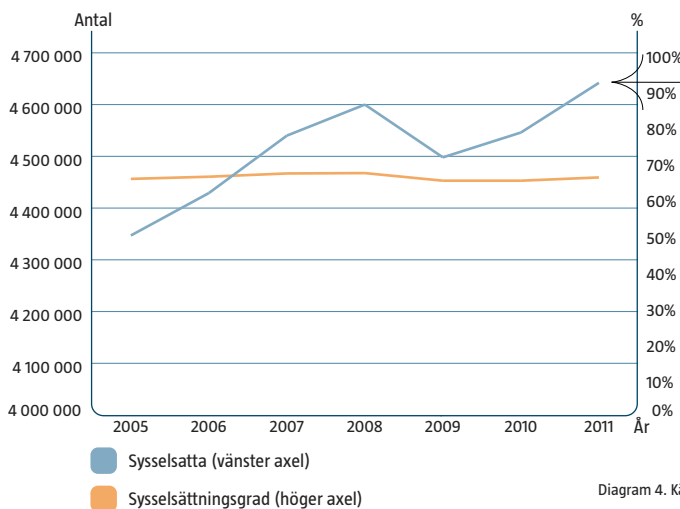


Diagram 4. Källa: SCB, AKU.

Antalet sysselsatta har under perioden 2005–2011 ökat varje år, med undantag för 2009. Sysselsättningsgraden (antal sysselsatta i förhållande till befolkningen) har dock inte haft samma utveckling, eftersom även befolkningen ökat. Och man ska vara uppmärksam på den demografiska effekten – antalet äldre ökar, vilket påverkar sysselsättningsgraden.

Antalet sysselsatta har ökat med knappt 300 000 från 2005 medan sysselsättningsgraden är oförändrad.

Sysselsatta och sysselsättningsgrad 2005–2011

Antal och andel av befolkningen 15–74 år

	2005	2006	2007	2008	2009	2010	2011
Män	2 280 900 67,9 %	2 330 800 68,6 %	2 390 300 69,5 %	2 421 800 69,6 %	2 358 800 67,1 %	2 401 400 67,6 %	2 443 500 68,3 %
Kvinnor	2 066 700 62,6 %	2 098 600 63,0 %	2 150 400 63,9 %	2 171 100 63,8 %	2 139 900 62,2 %	2 144 600 61,8 %	2 198 600 62,9 %
Totalt	4 347 600 65,2 %	4 429 400 65,8 %	4 540 700 66,7 %	4 593 000 66,8 %	4 498 700 64,7 %	4 546 100 64,7 %	4 642 200 65,6 %

Tabell 3. Källa: SCB, AKU.

Antalet sysselsatta ökar mellan 2010 och 2011 med 96 100 personer. Jämför man med år 2005 var det 294 600 fler sysselsatta 2011. Sysselsättningsgraden var högst under åren 2007 och 2008 då den var 66,7 respektive 66,8 procent. Under 2011 ökar sysselsättningsgraden mest för kvinnorna.

Sysselsättningsgraden, Europa

Befolkningen 15–74 år

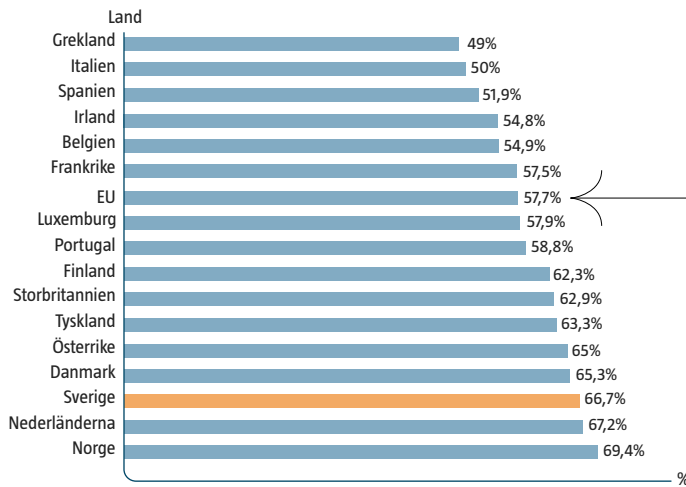


Diagram 5. Källa: Eurostat.

Not: Totalt 15–74 år, tredje kvartalet 2011. Länder i EU innan utvidgningen 2004 (EU15) + Norge. EU avser snittet för alla 27 medlemsländer.

Av de redovisade länderna är sysselsättningsgraden högst i Norge och lägst i Grekland. I många länder är det stor skillnad på sysselsättningen mellan kvinnor och män. I Sverige är 64 procent av kvinnorna sysselsatta medan kvinnornas sysselsättningsgrad i Grekland är så låg som 39,1 procent. Mäns sysselsättningsgrad är 69,4 procent i Sverige och 59 procent i Grekland. Snittet i EU är 51,8 procent för kvinnorna och 63,7 procent för männen. (Se även tabellen nedan.)

Sysselsättningsgraden i EU: 57,7 procent.

Sysselsättningsgraden, Europa efter ålder och kön

	15–24 år		25–54 år		55–64 år	
	Män	Kvinnor	Män	Kvinnor	Män	Kvinnor
EU	36,9	32,4	84,2	71,3	55,2	40,6
Sverige	44,9	46,3	89,3	83,4	76,0	69,1
Danmark	57,0	59,6	86,4	79,4	64,7	55,4
Finland	44,0	46,7	85,5	79,8	56,9	57,5
Norge	51,3	53,9	87,5	81,7	74,1	66,3
Belgien	27,0	23,5	84,3	74,0	45,9	31,6
Frankrike	34,9	28,9	86,8	76,0	44,3	39,3
Grekland	19,6	12,6	80,2	57,6	51,3	26,8
Irland	27,5	30,2	74,1	64,4	57,1	42,3
Italien	23,1	15,8	83,9	58,1	48,2	28,4
Luxemburg	24,1	20,4	90,0	72,2	50,7	34,8
Nederländerna	64,1	65,9	89,4	78,4	66,2	46,8
Portugal	30,9	25,5	82,0	73,7	54,4	42,5
Spanien	23,6	22,9	74,7	62,5	53,6	36,2
Storbritannien	47,9	46,4	85,8	74,3	63,6	49,8
Tyskland	49,8	46,6	88,2	78,0	67,0	53,6
Österrike	62,9	53,4	90,6	80,5	50,5	33,0

Tabell 4. Källa: Eurostat.

Not: Tredje kvartalet 2011. Länder i EU innan utvidgningen 2004 (EU15) + Norge. EU avser snittet för alla 27 medlemsländer.

Det är stor skillnad på sysselsättningsgraden i olika åldersgrupper. I många länder är det också stor skillnad mellan kvinnors och mäns sysselsättningsgrad. Sverige har den jämförelsevis högsta sysselsättningsgraden för både män och kvinnor i åldersgruppen 55–64 år. I Grekland är till exempel 26,8 procent av kvinnorna 55–64 år sysselsatta, att jämföra med Sveriges 69,1 procent. Ungdomarna i Grekland har den lägsta sysselsättningsgraden, 19,6 procent för männen och 12,6 procent för kvinnorna, och ungdomarna i Nederländerna den högsta med 64,1 procent för männen och 65,9 procent för kvinnorna.

Det är störst skillnad i sysselsättningsgrad bland ungdomarna, Nederländerna har högst och Grekland lägst.

Högst sysselsättningsgrad

Lägst sysselsättningsgrad

Andel sysselsatta efter anställningsform

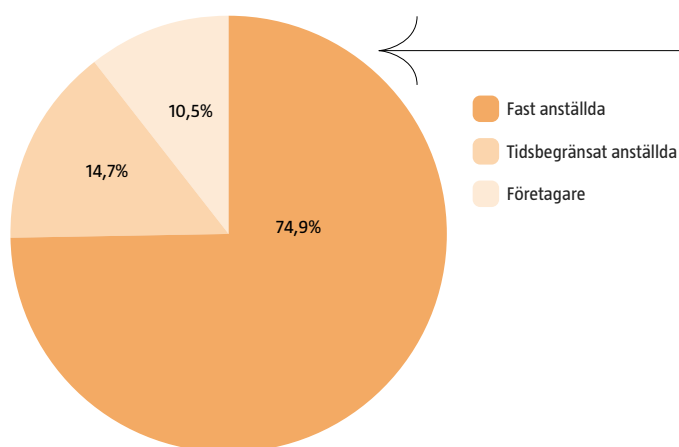


Diagram 6. Källa: SCB, AKU.

Not: Totalt 15–74 år. I Företagare ingår även medhjälpande hushållsmedlem.

74,9 procent av de sysselsatta har en fast anställning (tillsvidareanställning) och 14,7 procent är tidsbegränsat anställda (vikariat, säsongsanställning,

3 av 4
sysselsatta är fast anställda.

provanställning etc.). 10,5 procent är egna företagare. Denna fördelning har

varit ungefär densamma under åren 2005–2011.

Sysselsatta efter anställningsform

Antal efter kön och ålder

	15–24 år	25–54 år	55–64 år	65–74 år	Totalt 15–74 år
Fast anställda					
Kvinnor	86 600	1 235 100	353 800	13 600	1 689 100
Män	121 800	1 312 300	334 200	18 600	1 786 900
Totalt	208 400	2 547 400	688 000	32 200	3 476 000
Tidsbegränsat anställda					
Kvinnor	157 100	184 500	22 600	13 900	378 100
Män	124 900	142 100	21 700	13 800	302 500
Totalt	282 000	326 600	44 300	27 800	680 600
Företagare					
Kvinnor	4 300	85 000	30 400	11 600	131 400
Män	8 200	212 800	91 300	41 700	354 100
Totalt	12 500	298 000	121 700	53 400	485 500

Tabell 5. Källa: SCB, AKU.

Det finns tydliga skillnader i sysselsättningen mellan kvinnor och män och i olika åldrar. 17,2 procent av kvinnorna har tidsbegränsade anställningar mot 12,4 procent av männen. 14,5 procent av männen och 6,0 procent av kvinnorna är företagare.

Ungdomarna, 15–24 år, har i högre grad tidsbegränsade anställningar. Bland dem är mer än hälften, 56,1 procent, tidsbegränsat anställda jämfört med 10,3 procent i åldersgruppen 25–54 år. Efter pensionsåldern är det vanligare för män att arbeta som företagare än att arbeta som anställd.

56% av de tidsbegränsat anställda är kvinnor.

73% av företagarna är män.

De som inte arbetar

Det outnyttjade arbetskraftsutbudet 2005–2011 Befolkningen 15–74 år

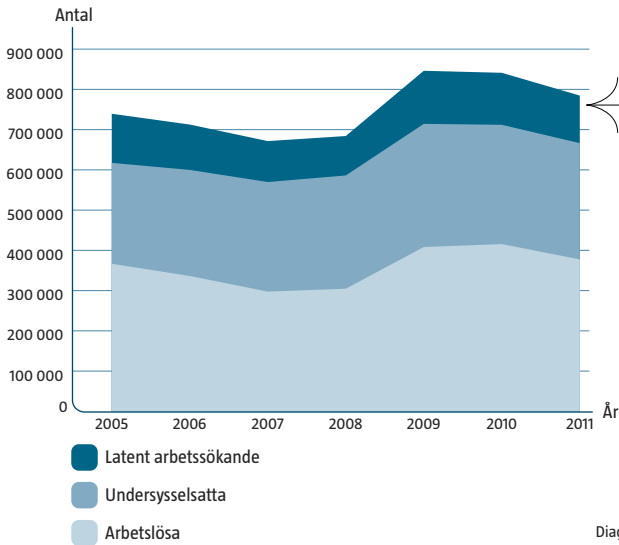


Diagram 7. Källa: SCB, AKU.

De som är arbetslösa, undersysselsatta och latent arbetssökande utgör tillsammans det outnyttjade arbetskraftsutbudet. Mellan 2010 och 2011 minskade det outnyttjade arbetskraftsutbudet med totalt 56 500 personer (–6,7 procent).

Totalt utgör 784 600 personer det outnyttjade arbetskraftsutbudet. Knappt hälften av dem, 48,1 procent klassificeras som arbetslösa.

Undersysselsatta

Personer som arbetar mindre än de skulle vilja och som kunnat arbeta mer.

Latent arbetssökande

Personer utanför arbetskraften som velat och kunnat arbeta men som inte sökt arbete.

Det outnyttjade arbetskraftsutbudet 2005–2011 Antal efter kön

	2005	2006	2007	2008	2009	2010	2011
Arbetslösa							
Män	194 100	172 500	149 200	152 300	222 400	222 800	199 800
Kvinnor	172 700	163 800	148 400	152 400	185 800	192 800	177 800
Totalt	366 800	336 300	297 500	304 700	408 300	415 600	377 500
Undersysselsatta							
Män	89 500	95 100	98 300	107 700	126 300	124 500	119 900
Kvinnor	161 100	168 500	174 000	173 700	179 700	171 900	169 000
Totalt	250 600	263 600	272 300	281 400	306 000	296 400	288 900
Latent arbetssökande							
Män	63 000	56 700	47 900	48 900	64 800	64 000	57 800
Kvinnor	59 600	56 000	53 800	49 100	67 100	65 200	60 400
Totalt	122 600	112 700	101 700	98 000	131 900	129 200	118 200
Totalt outnyttjat arbetskraftsutbud i miljoner timmar							
Män	9,5	9,1	7,8	7,9	11,5	11,2	10,3
Kvinnor	8,6	8,8	8,0	8,0	9,9	9,9	9,1
Totalt	18,0	17,9	15,8	16,0	21,4	21,2	19,3

Tabell 6. Källa: SCB, AKU.

Andelen kvinnor av det outnyttjade arbetskraftsutbudet är något högre än andelen män, 51,9 procent. När man mäter det outnyttjade arbetskraftsutbudet i antal timmar är dock männens andel större. Totalt är 19,3 miljoner timmar per vecka outnyttjade, vilket motsvarar 482 500 heltidsarbeten.

Störst skillnad mellan kvinnor och mäns andel är det i gruppen undersysselsatta. 7,7 procent av de sysselsatta kvinnorna uppger att de vill arbeta mer än vad de gör, motsvarande siffra för männen är 4,9 procent. Kvinnor arbetar i högre grad deltid. Av de sysselsatta kvinnorna har 33,9 procent en överenskommen arbetstid om som mest 34 timmar i veckan, motsvarande siffra för männen är 12,9 procent.

Outnyttjat arbetskraftsutbud
– 482 500 heltidsarbeten.

Det outnyttjade arbetskraftsutbudet

Antal efter ålder

	15–24 år	25–54 år	55–64 år	65–74 år
Arbetslösa	149 300	183 900	42 100	2 400
Undersysselsatta	90 000	169 700	26 100	3 100
Latent arbetssökande	68 400	29 700	8 500	11 700
Totalt outnyttjat arbetskraftsutbud	307 700	383 300	76 700	17 200
Totalt befolkningen	1 244 200	3 688 100	1 178 600	962 700

Tabell 7. Källa: SCB, AKU.

Arbetslösa 2005–2011

Befolkningen 15–74 år

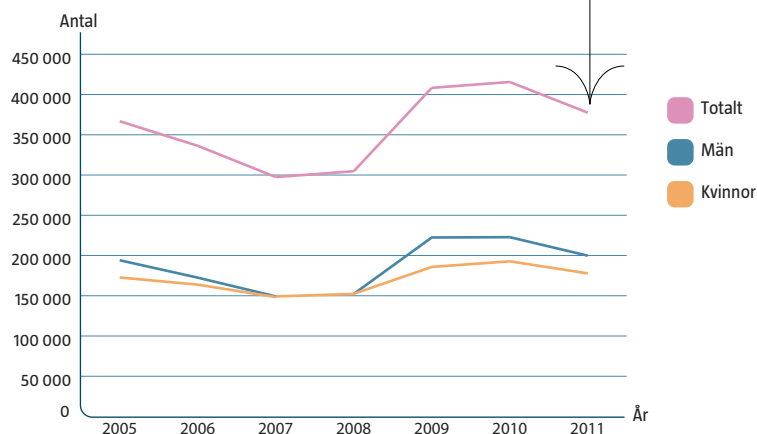


Diagram 8. Källa: SCB, AKU.

Det outnyttjade arbetskraftsutbudet är störst bland ungdomarna – 24,7 procent av befolkningen 15–24 år ingår i det outnyttjade arbetskraftsutbudet att jämföra med befolkningen 25–54 år där motsvarande andel är 10,4 procent. För dem som är 55–64 år är 6,5 procent av befolkningen arbetslösa, undersysselsatta eller latent arbetssökande.

2011 minskar det genomsnittliga antalet arbetslösa med 9,2 procent, från 415 600 till 377 500. Fortfarande är dock arbetslösheten kvar på en

7,5%
arbetslöshet.

relativt hög nivå. Andelen arbetslösa av arbetskraften är i snitt 7,5 procent. Mel-

lan åren 2008 och 2009 ökade antalet arbetslösa med 34 procent.

Arbetslösa 2005–2011

Antal efter kön

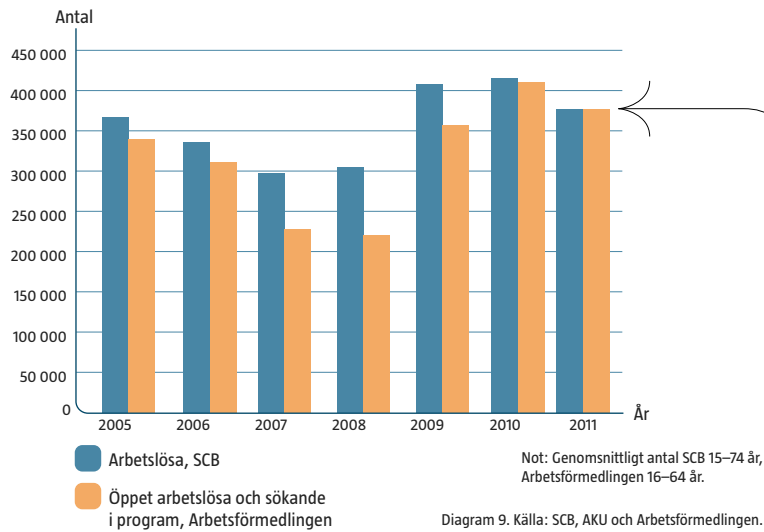
	2005	2006	2007	2008	2009	2010	2011
Män	194 100	172 500	149 200	152 300	222 400	222 800	199 800
Kvinnor	172 700	163 800	148 400	152 400	185 800	192 800	177 800
Totalt	366 800	336 300	297 500	304 700	408 300	415 600	377 500

Tabell 8. Källa: SCB, AKU.

2011 är i genomsnitt 199 800 män (7,6 procent) och 177 800 kvinnor (7,5 procent) arbetslösa. Antalet arbetslösa minskar för båda könen, med 10,3 procent för männen och 7,8 procent för kvinnorna. Att männens arbetslöshet ökade förhållandevis mycket 2009 har sin förklaring i att lågkonjunkturen främst drabbade traditionellt mansdominerade yrkesområden som industri och byggnadsverksamhet.

Arbetslösheten enligt SCB resp. Arbetsförmedlingen

Antal 2005–2011

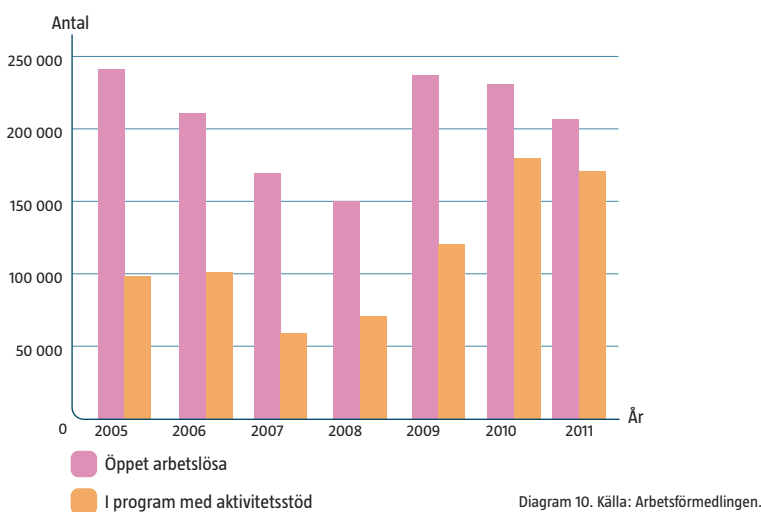


Arbetsförmedlingens statistik är inte direkt jämförbar med SCB:s. Mer om hur statistiken tas fram kan du läsa på sidan 33. Om man lägger samman Arbetsförmedlingens uppgifter om öppet arbetslösa och deltagare i program med aktivitetsstöd får man en siffra som närmast svarar mot SCB:s arbetslöshetsciffrer. Normalt överstiger SCB:s siffra Arbetsförmedlingens, 2011 faller det sig så att de är lika. Enligt Arbetsförmedlingens statistik är det 2011 i snitt 377 400 sökande som är öppet arbetslösa eller deltar i program med aktivitetsstöd.

377 400 personer är öppet arbetslösa och i program.

Öppet arbetslösa och med aktivitetsstöd

Antal 2005–2011



Av de totalt 377 400 personer som är arbetslösa och inskrivna på Arbetsförmedlingen deltar 45,3 procent i program. Andelen personer i program har ökat kraftigt sedan 2005. Då var det 28,9 procent som deltog i program. Att antalet programdeltagare ökat beror bland annat på att möjligheten att få a-kassa längre än en period har begränsats. Den ökade långtidsarbetslösheten kan du läsa mer om på sidorna 14–16.

Öppet arbetslösa och med aktivitetsstöd

Antal 2005–2011

	2005	2006	2007	2008	2009	2010	2011
Öppet arbetslösa	241 400	210 800	169 500	150 300	236 800	231 100	206 400
I program med aktivitetsstöd	98 100	100 900	59 100	70 800	120 700	179 800	171 000
Totalt	339 500	311 700	228 600	221 100	357 500	410 900	377 400

Tabell 9. Källa: Arbetsförmedlingen.

Enligt Arbetsförmedlingens statistik minskar 2011 antalet arbetslösa med 8,2 procent. Antalet öppet arbetslösa minskar med 10,7 procent och antalet i program med aktivitetsstöd med 4,9 procent.

Arbetssökande

Antal och andel efter aktivitet

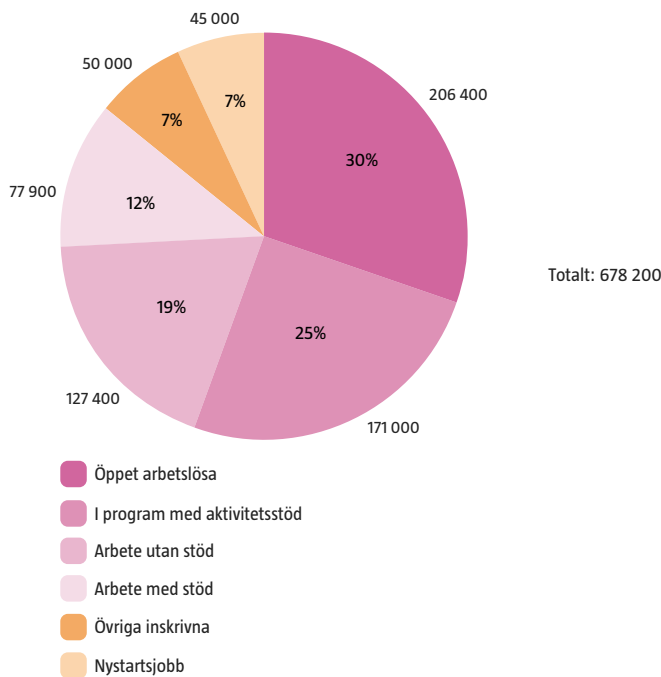
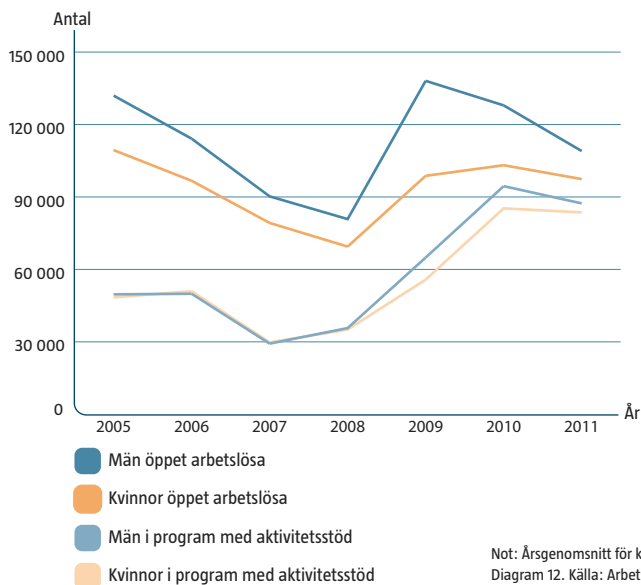


Diagram 11. Källa: Arbetsförmedlingen.

Not: Årsgenomsnitt för kvarstående sökande.

Öppet arbetslösa och med aktivitetsstöd 2005–2011

Antal efter kön



Not: Årsgenomsnitt för kvarstående sökande.
Diagram 12. Källa: Arbetsförmedlingen.

Totalt är det i snitt 678 200 personer som är arbetssökande på Arbetsförmedlingen. Av dem är 55,6 procent öppet arbetslösa eller i program. De övriga 44,4 procenten utgörs av andra typer av arbetssökande, till exempel deltidsarbetslösa och sökande som får olika typer av stöd. En beskrivning av de olika grupperna finns på sidan 33.

Arbetssökande

Samtliga personer som är inskrivna på Arbetsförmedlingen i slutet av en vecka eller månad klassificeras som kvarstående sökande. För hela året redovisas ett genomsnitt.

Männen är arbetslösa i större utsträckning än kvinnorna, det gäller såväl den öppna arbetslösheten som deltagande i program. När Arbetsförmedlingen redovisar andelen arbetslösa relaterar man öppet arbetslösa och programdeltagare till en registerbaserad arbetskraft. 2011 är 8,3 procent arbetslösa enligt detta mått.

Arbetsförmedlingens mått på arbetslöshet

När Arbetsförmedlingen redovisar den procentuella andelen arbetslösa använder de en registerbaserad arbetskraft. Den är konstant under året och består av yrkesverksamma plus summan av öppet arbetslösa och antalet som får aktivitetsstöd.

Arbetslösheten, Europa, Japan och USA

Andel befolkningen 15–74 år

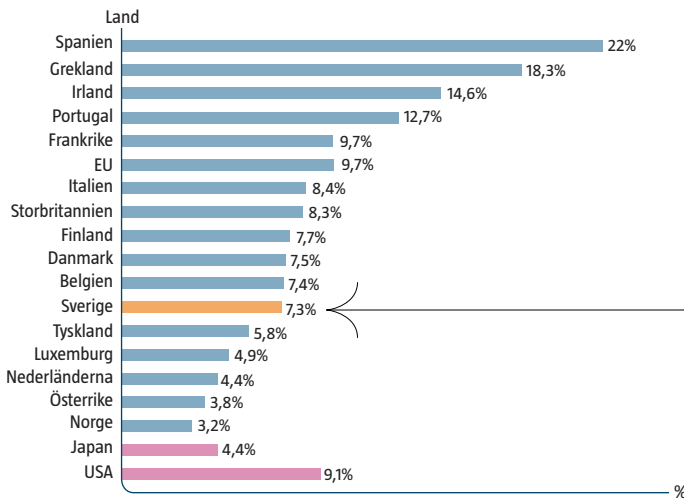


Diagram 13. Källa: Eurostat.

Not: Totalt 15–74 år, tredje kvartalet 2011. Länder i EU innan utvidgningen 2004 (EU15) + Norge, Japan och USA. EU avser snittet för alla 27 medlemsländer. Säsongrensade data.

Arbetslösheten i Europa varierar kraftigt – mellan cirka 3 och 22 procent. Spanien har den högsta arbetslösheten och Norge den lägsta. Vi har här valt att förutom EU även redovisa Japan och USA.

Sverige: 7,3 % arbetslöshet.
Spanien: högst arbetslöshet, 22 %.
Norge: lägst arbetslöshet, 3,2 %.

Arbetslösheten, Europa, Japan och USA

Andel efter kön

	Män	Kvinnor
EU	9,6	9,9
Sverige	7,5	7,2
Danmark	7,4	7,6
Finland	8,4	7,0
Norge	3,2	3,3
Belgien	7,3	7,5
Frankrike	9,1	10,3
Grekland	15,9	21,8
Irland	17,6	11,0
Italien	7,4	9,8
Luxemburg	3,7	6,5
Nederländerna	4,4	4,4
Portugal	12,5	13,0
Spanien	21,6	22,5
Storbritannien	9,0	7,4
Tyskland	6,0	5,6
Österrike	3,7	4,0
Japan	4,6	4,1
USA	9,5	8,5

Tabell 10. Källa: Eurostat.

Not: Totalt 15–74 år, tredje kvartalet 2011. Länder i EU innan utvidgningen 2004 (EU15) + Norge, Japan och USA. EU avser snittet för alla 27 medlemsländer. Säsongrensade data.

Mäns och kvinnors arbetslöshet följer varandra i de flesta av de redovisade länderna. Störst skillnad mellan könen har Irland, 6,6 procentenheter. Tredje kvartalet 2011 skiljer det i Sverige endast 0,3 procentenheter mellan könen. Spanien har den högsta andelen arbetslösa för både kvinnor och män. Norge har den lägsta för båda könen. För hela EU ligger snittet på 9,9 procent för kvinnorna och 9,6 procent för männen.

Arbetslöshetens utveckling

Europa, Japan och USA 2002–2011

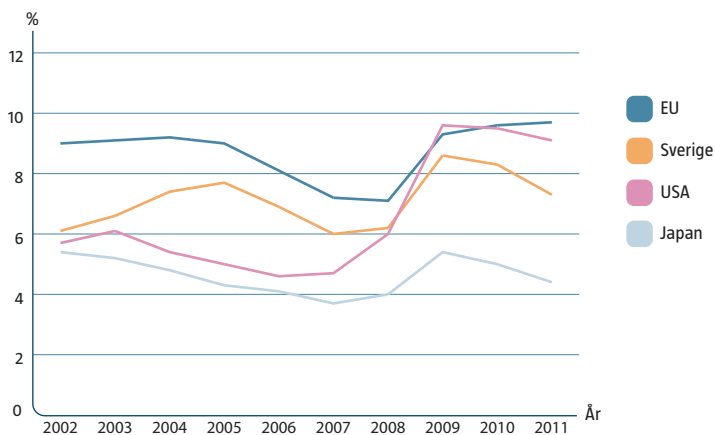


Diagram 14. Källa: Eurostat.

Not: Totalt 15–74 år. Tredje kvartalet respektive år. EU avser snittet för alla 27 medlemsländer.

Diagrammet visar tydligt hur arbetslösheten i USA bokstavligen skjuter i höjden mellan 2007 och 2009 och hur EU och Japan sen följer efter. 2009 börjar arbetslösheten sjunka i Sverige, USA och Japan, vilket inte gäller för EU.

Hur länge är man arbetslös?

Arbetslöshetens längd i veckor

Sverige

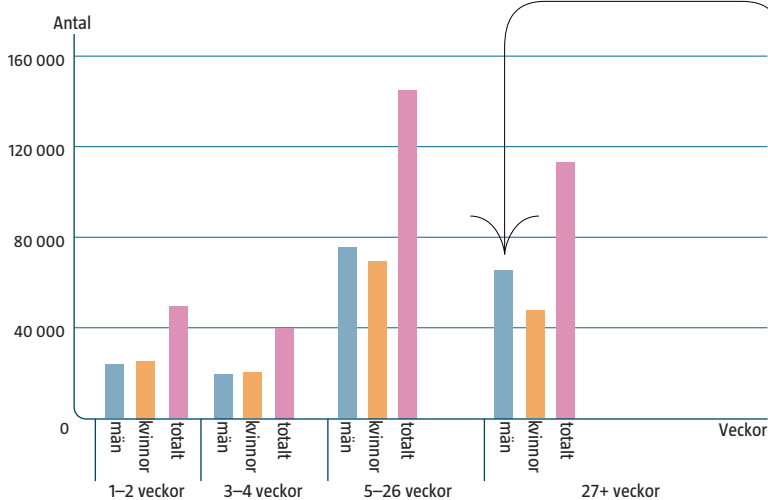


Diagram 15. Källa: SCB, AKU.

Not: Statistiken avser pågående arbetslöshetsperioder.

För de flesta handlar arbetslösheten om en kort period mellan två jobb, men allt fler är arbetslösa längre perioder. År 2011 varar arbetslösheten i 1–4 veckor för 23,7 procent av de arbetslösa. För 38,4 procent varar den 5–26 veckor och för 30 procent är arbetslösheten längre än 26 veckor. När man varit arbetslös längre än 26 veckor räknas man som långtidsarbetslös. Fler män än kvinnor är långtidsarbetslösa.

Fler män har långa arbetslöshetsperioder.

30% är
långtidsarbetslösa.



Långtidsarbetslöshetens utveckling 2007–2011

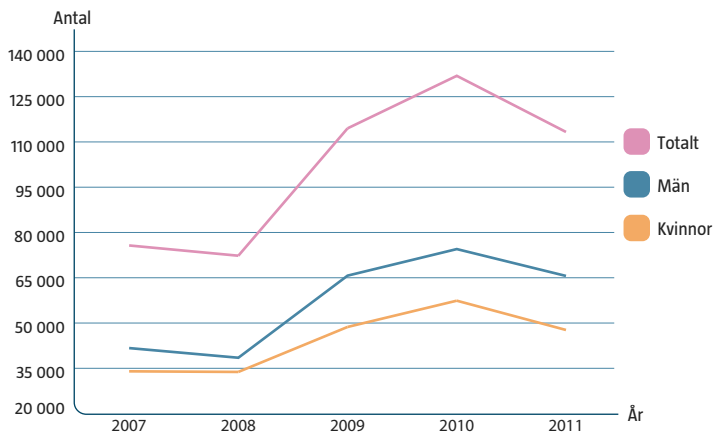


Diagram 16. Källa: SCB, AKU.

Långtidsarbetslösa 2007–2011 Antal efter kön

Långtidsarbetslösa	2007	2008	2009	2010	2011
Män	41 700	38 500	65 700	74 500	65 600
Kvinnor	34 000	33 800	48 700	57 400	47 700
Totalt	75 700	72 300	114 500	131 900	113 300

Tabell 11. Källa: SCB, AKU.

Arbetslöshetens längd Veckor efter ålder

	15–24 år	25–54 år	55–74 år	Totalt 15–74 år
Män	17	44	59	35
Kvinnor	13	35	58	29
Totalt	15	40	59	32

Tabell 12. Källa: SCB, AKU.

Mellan åren 2008 och 2010 ökar antalet långtidsarbetslösa kraftigt. Under 2011 minskar den totala arbetslösheten. Antalet långtidsarbetslösa minskar också men fortfarande är det många som är arbetslösa länge. År 2011 är 41 000 fler personer långtidsarbetslösa jämfört med 2008, en ökning med 56,7 procent. Knappt var tredje arbetslös har varit det längre än ett halvår. År 2011 är 32,8 procent av de arbetslösa männen och 26,8 procent av de arbetslösa kvinnorna långtidsarbetslösa.

Långtidsarbetslös

Sverige: Arbetslös längre än 26 veckor.
EU: Arbetslös 12 månader eller längre.

Antalet långtidsarbetslösa har minskat 14,1 procent sedan 2010, men är 49,7 procent högre än 2007. Antalet män som är långtidsarbetslösa minskar 2011 med 11,9 procent och antalet kvinnor med 16,9 procent.

I genomsnitt varar arbetslösheten 32 veckor (drygt 7 månader). Männen är arbetslösa längre än kvinnorna. Störst skillnad mellan könen är det i åldern 15–24 år, unga män har 26,7 procent längre genomsnittlig arbetslöshetstid än unga kvinnor. Risken för långtidsarbetslöshet ökar med åldern. Personer som är 55 år och äldre har de längsta arbetslöshetsperioderna, hela 59 veckor, vilket är en ökning med 7 veckor jämfört med 2010.

Öppet arbetslösa och med aktivitetsstöd

Antal per december 2011

	Män	Kvinnor	Totalt	18–24 år
Öppet arbetslösa och i program med stöd	206 900 (-4,7)	185 700 (-2,0)	392 600 (-3,5)	93 400 (-1,2)
utan arbete i mer än 6 månader	105 500 (-10,2)	101 200 (-2,6)	206 700 (-6,6)	35 500 (-9,5)
utan arbete i mer än 12 månader	69 000 (-9,1)	65 700 (2,5)	134 700 (-3,8)	17 300 (-8,8)
utan arbete i mer än 24 månader	36 200 (13,5)	32 900 (20,3)	69 100 (16,6)	5 000 (16,8)

Tabell 13. Källa: Arbetsförmedlingen.

Not: inom parentes procentuell förändring jämfört med ett år innan.

Enligt Arbetsförmedlingen har 34,3 procent av de arbetslösa i december 2011 (öppet arbetslösa och i program) varit arbetslösa längre än ett år. 17,6 procent (69 100) har en arbetslöshet på mer än två år. Störst har förändringen varit för kvinnorna som i gruppen ”utan arbete i mer än två år” ökat med 20,3 procent. Ungdomarna har generellt kortare arbetslöshetsperioder – av de arbetslösa 18–24 år är 18,5 procent arbetslösa längre än ett år och 5,4 procent längre än två år.

Långtidsarbetslösheten Europa

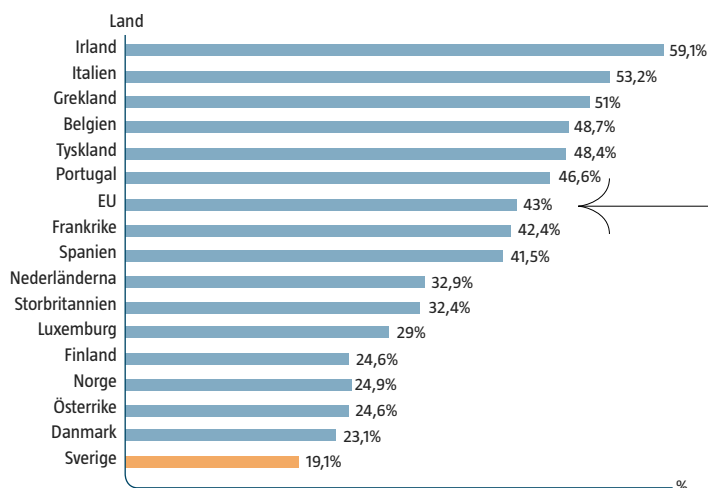


Diagram 17. Källa: Eurostat.

Not: Totalt 15–74 år, tredje kvartalet 2011. Länder i EU innan utvidgningen 2004 (EU15) + Norge. EU avser snittet för alla 27 medlemsländer. Långtidsarbetslöshet = 12 månader eller längre.

Andelen långtidsarbetslösa enligt EU-definitionen (det vill säga 12 månader eller längre), varierar kraftigt mellan länderna. På Irland är 59,1 procent av de arbetslösa långtidsarbetslösa. Sverige har enligt EU-definitionen den lägsta andelen långtidsarbetslösa med 19,1 procent.

EU 43%
långtidsarbetslösa.

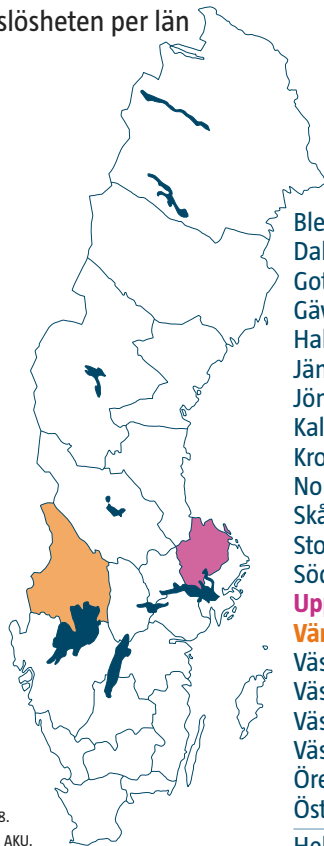


17,6%

är arbetslösa längre än 2 år.

Arbetslösheten per län

Andel



	2011	2010
Blekinge	9,0	9,8
Dalarnas	7,7	8,4
Gotlands	5,9	6,6
Gävleborgs	8,4	9,2
Hallands	6,0	7,2
Jämtlands	7,3	9,0
Jönköpings	6,2	7,2
Kalmar	7,9	8,5
Kronobergs	6,9	7,9
Norrbottnens	7,8	9,8
Skåne	8,8	8,4
Stockholms	6,4	7,1
Södermanlands	8,9	9,3
Uppsala	5,7	8,2
Värmlands	9,5	8,4
Västerbottens	7,4	8,5
Västernorrlands	8,7	10,8
Västmanlands	9,1	10,0
Västra Götalands	7,4	8,7
Örebro	8,9	9,5
Östergötlands	8,3	10,0
Hela riket	7,5	8,4

Diagram 18.
Källa: SCB, AKU.

2011 är arbetslösheten högst i Värmlands län, 9,5 procent, och lägst i Uppsala län, 5,7 procent. I åtta län* minskar arbetslösheten. Övriga län har ingen statistiskt säkerställd förändring. Störst minskning har Uppsala län följt av Västernorrlands län.

Kvinnornas arbetslöshet är högst i Västmanlands län, 9,8 procent, och lägst i Uppsala län, 5,5 procent. Män- nens arbetslöshet är högst i Värmlands län, 10,2 procent och lägst i Gotlands län, 5,7 procent.

*Hallands, Jämtlands, Norrbottens, Stockholms, Uppsala, Västernorrlands, Västergötlands och Östergötlands län.

Arbetslösheten är högst i Värmland och lägst i Uppsala 2011.

Antal arbetslösa per län

	Män	Kvinnor	Totalt
Blekinge län	4 000	3 000	7 000
Dalarnas län	5 900	5 100	11 000
Gotlands län	900	900	1 800
Gävleborgs län	6 300	5 700	12 000
Hallands län	4 900	4 700	9 600
Jämtlands län	2 700	2 200	4 800
Jönköpings län	5 700	5 400	11 000
Kalmar län	4 900	4 300	9 200
Kronobergs län	3 100	3 700	6 800
Norrbottnens län	6 300	3 800	10 100
Skåne län	30 100	27 200	57 400
Stockholms län	38 200	37 200	75 400
Södermanlands län	6 000	6 100	12 200
Uppsala län	5 500	4 900	10 400
Värmlands län	7 600	5 600	13 200
Västerbottens län	5 900	4 100	10 000
Västernorrlands län	6 000	4 500	10 500
Västmanlands län	5 700	5 900	11 700
Västra Götalands län	33 800	29 100	63 000
Örebro län	6 800	5 800	12 700
Östergötlands län	9 400	8 500	18 000

Tabell 14. Källa: SCB, AKU.

Öppet arbetslösa och med aktivitetsstöd per län

Andel och antal

	Totalt öppet arbetslösa och i program	Andel i program	Antal öppet arbetslösa	Antal i program med stöd
Blekinge	7 800	51,3	3 800	4 000
Dalarnas	10 000	46,0	5 400	4 600
Gotlands	2 400	45,8	1 300	1 100
Gävleborgs	15 500	53,5	7 200	8 300
Hallands	9 600	43,8	5 400	4 200
Jämtlands	5 900	50,8	2 900	3 000
Jönköpings	11 100	48,6	5 700	5 400
Kalmar	8 600	48,8	4 400	4 200
Kronobergs	7 500	46,7	4 000	3 500
Norrbottnens	12 000	53,3	5 600	6 400
Skåne	55 900	42,8	32 000	23 900
Stockholms	65 200	34,5	42 700	22 500
Södermanlands	13 700	48,9	7 000	6 700
Uppsala	10 000	42,0	5 800	4 200
Värmlands	12 100	51,2	5 900	6 200
Västerbottens	10 800	50,0	5 400	5 400
Västernorrlands	12 900	48,8	6 600	6 300
Västmanlands	11 700	48,7	6 000	5 700
Västra Götalands	62 000	46,8	33 000	29 000
Örebro	12 400	48,4	6 400	6 000
Östergötlands	20 100	50,7	9 900	10 200

Tabell 15. Källa: Arbetsförmedlingen.

Arbetsförmedlingens statistik visar att Gävleborgs län har den högsta andelen deltagare i program med aktivitetsstöd. Stockholms län har den lägsta. I sex av de 21 länen är det i genomsnitt fler som deltar i program än som är öppet arbetslösa.

Det program som har flest deltagare är Jobb- och utvecklingsgarantin.

Jobb- och utvecklingsgarantin

Fas 1: Högst 150 ersättningsdagar. Kartläggning av individuella behov och stöd i arbetssökandet. Kartläggning och planering. Förberedande aktivitet. Jobsökaktivitet med coaching.

Fas 2: Ska stärka deltagarens kontakt med arbetsmarknaden. Arbetsplatsförlagda aktiviteter. Arbetspraktik. Arbetsträning. Förstärkt arbetsträning.

Fas 3: Inleds efter 450 ersättningsdagar. Det finns ingen borte gräns. Syftet är att förstärka deltagarens kontakt med arbetsmarknaden. Sysselsättning hos anordnare, två år i taget.

Antal arbetslösa efter utbildningsnivå 2005–2011

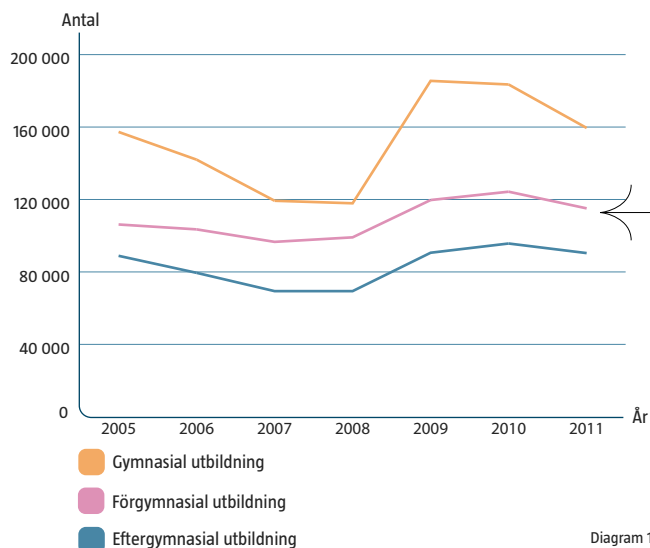


Diagram 19. Källa: SCB, AKU.

Arbetslösheten ser olika ut för grupper med olika utbildningsnivå. I antal är den störst för dem med gymnasial utbildning men i andel är den betydligt högre för dem med enbart förgymnasial utbildning. Under den ekonomiska krisen 2008–2009 var det för dem med gymnasial utbildning som antalet arbetslösa ökade mest.

Av de med förgymnasial utbildning är

17,3% arbetslösa.

Av de med eftergymnasial utbildning är

4,5% arbetslösa.

Antal arbetslösa efter utbildningsnivå och kön

	Sysselsatta	Arbetslösa	Totalt i arbetskraften	Andel arbetslösa i % av arbetskraften
Samtliga utbildningsnivåer				
Män	2 443 500	199 800	2 643 300	7,6
Kvinnor	2 198 600	177 800	2 376 400	7,5
Totalt	4 642 200	377 500	5 019 700	7,5
Förgymnasial utbildning				
Män	339 700	62 600	402 200	15,6
Kvinnor	211 000	52 500	263 500	19,9
Totalt	550 600	115 100	665 700	17,3
Gymnasial utbildning				
Män	1 201 900	86 700	1 288 600	6,7
Kvinnor	948 500	72 800	1 021 300	7,1
Totalt	2 150 400	159 500	2 310 000	6,9
Eftergymnasial utbildning				
Män	887 300	44 400	931 700	4,8
Kvinnor	1 026 600	45 900	1 072 500	4,3
Totalt	1 913 900	90 400	2 004 200	4,5
Uppgift om utbildningsnivå saknas				
Totalt	27 200	12 500	39 800	

Tabell 16. Källa: SCB, AKU.

Not: Eftergymnasial utbildning avser de flesta utbildningar som bedrivs efter gymnasiet. Det kan t.ex. vara en kortare (minst en termin) påbyggnadsutbildning eller flera års högskolestudier. (SCB, SUN 2000, koderna 410-699).

Av arbetskraften är det 13,3 procent som har förgymnasial utbildning, 46 procent har gymnasial utbildning och 39,9 procent av arbetskraften har eftergymnasial utbildning.

Trots att gruppen med förgymnasial utbildning utgör en förhållandevis liten del av arbetskraften har den störst andel arbetslösa, 17,3 procent. Sedan sjunker arbetslösheten med utbildningsnivån, ner till 4,5 procent för dem som studerat efter gymnasiet.

Både för kvinnor och män är andelen arbetslösa högst för dem med förgymnasial utbildning och lägst för dem med eftergymnasiala studier. Kvinnor med förgymnasial utbildning har den högsta arbetslösheten, 19,9 procent och kvinnor med eftergymnasial utbildning har den lägsta, 4,3 procent.

Arbetslöshetens längd efter utbildningsnivå

	2011 (veckor)
Förgymnasial utbildning	30
Gymnasial utbildning	36
Eftergymnasial utbildning	32
Samtliga utbildningsnivåer	32

Tabell 17. Källa: SCB, AKU.

Medelvärde för arbetslöshetens längd för olika utbildningsnivåer skiljer sig åt. De med förgymnasial utbildning har kortast arbetslöshetsperiod, 30 veckor, de med gymnasial utbildning har längst, 36 veckor. De med eftergymnasial utbildning är arbetslösa i snitt 32 veckor. Den genomsnittliga arbetslöshetsperioden för samtliga är 32 veckor, drygt 7 månader.

Ungdomsarbetslösheten

Ungdomar i arbetskraften

Antal 15–24 år

Totalt befolkningen	1 244 200
Sysselsatta	502 800
Arbetslösa	149 300
Ej i arbetskraften	592 100
Andel arbetslösa i procent av arbetskraften	22,9

Tabell 18. Källa: SCB, AKU.

Not: Arbetskraften = sysselsatta + arbetslösa.

Arbetslös och heltidsstuderande

Antal 15–24 år

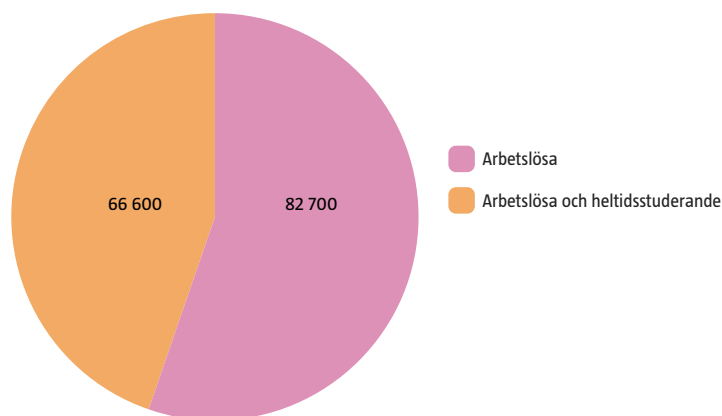


Diagram 20. Källa: SCB, AKU.

149 300 ungdomar är arbetslösa,
av dem heltidsstuderar 66 600.

Ungdomsarbetslösheten Europa

Andel 15–24 år

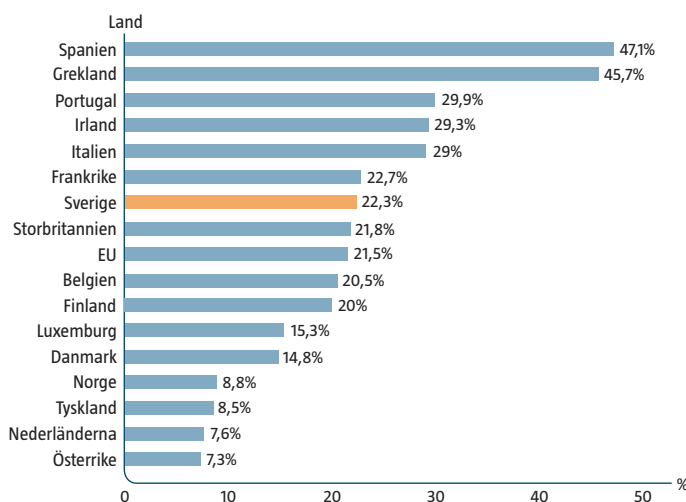


Diagram 21. Källa: Eurostat.

Not: Tredje kvartalet 2011. Länder i EU innan utvidgningen 2004 (EU15) + Norge. EU avser snittet för alla 27 medlemsländer. Säsongsrensade data.

I siffrorna över arbetskraftstillhörighet fördelat på ålder sticker ungdomarna ut (se sidan 5). De är många, knappt 1,25 miljoner, de har hög arbetslöshet och låg sysselsättningsgrad och många står utanför arbetskraften. Den främsta förklaringen till deras låga sysselsättningsgrad är att många av dem studerar.

Arbetslös

I statistiken räknas man som arbetslös om man inte arbetar men söker och kan ta ett arbete.

Antalet arbetslösa ungdomar som söker jobb är i genomsnitt 149 300. Av dem är 66 600 heltidsstuderande. Jobsökandet ser olika ut, det kan vara så att man studerar i avvaktan på att få ett jobb eller att man söker ett extrajobb som man kan kombinera med studierna. Andelen arbetslösa ungdomar är 22,9 procent. Räknar man bort de heltidsstuderande från arbetskraften i åldersgruppen 15–24 år återstår en arbetslöshet om 14,1 procent.

44,6 % av de arbetslösa ungdomarna heltidsstuderar. Räknar man bort dem återstår 14,1 % arbetslöshet.

Många länder i Europa har hög ungdomsarbetslöshet. Spanien har den högsta ungdomsarbetslösheten – där är 47,1 procent av arbetskraften 15–24 år arbetslösa. Men det finns också länder som har en mycket lägre ungdomsarbetslöshet, lägst har Österrike med 7,3 procent.

A-kassa

A-kassornas medlemsutveckling 2000–2011

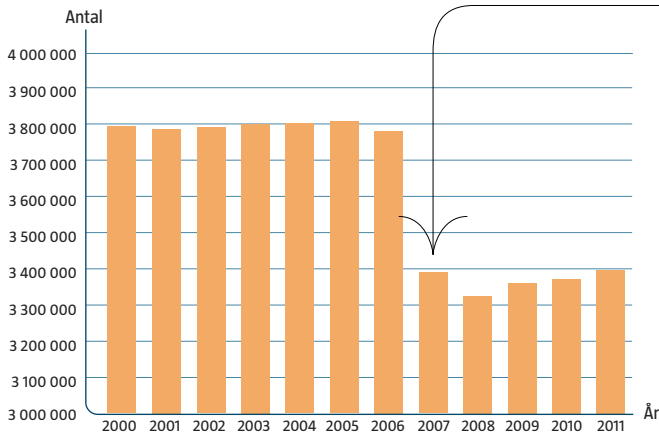


Diagram 22. Källa: IAF.

Not: Antal medlemmar 31 december respektive år.

I december 2011 var 3 395 300 personer medlemmar i a-kassan, en ökning med knappt 1 procent jämfört med december 2010. Ungefär 68 procent av arbetskraften har ett a-kassemedlemskap. Före den stora minskningen i medlemsantalet i början av 2007 var cirka 80 procent av arbetskraften medlemmar i a-kassan.

2007 minskade medlemsantalet med 10,3 procent.

Förändring av medlemsantal 2006–2011

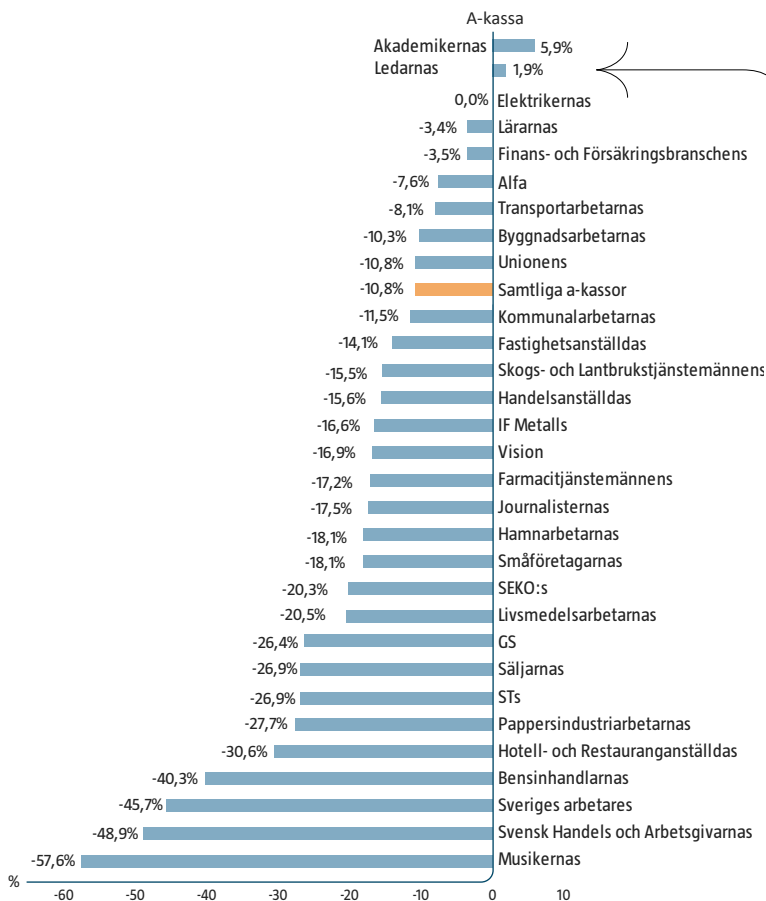


Diagram 23. Källa: IAF, bearbetat av AEA.

Not: Perioden augusti 2006 till december 2011. Under perioden har sex a-kassor valt att gå samman med andra a-kassor. Statistiken avser de a-kassor som fanns i januari 2012.

År 2007 infördes delvis nya regler och kraftigt höjda avgifter i arbetslöshetsförsäkringen och många valde att gå ur a-kassan. Sammanlagt har a-kassorna 10,8 procent färre medlemmar 2011 än 2007. Nio a-kassor har minskat med mer än 25 procent. Endast tre a-kassor, har återhämtat sig och av dem är det två, Akademikernas och Ledarnas, som nu har fler medlemmar än före den stora medlemsminskningen.

Alla a-kassor utom tre har minskat sedan hösten 2006.

Antal medlemmar per a-kassa

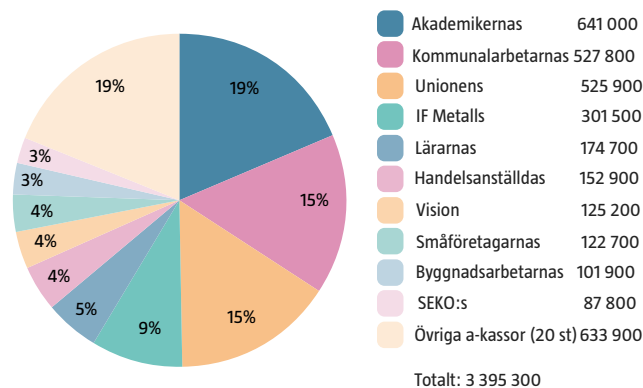


Diagram 24. Källa: IAF, bearbetat av AEA.

Not: Vi har här valt att särelevnisa de tio största a-kassorna. Antal medlemmar 31 december 2011.

Det finns 30 a-kassor och de har totalt cirka 3,4 miljoner medlemmar. Men storleken på a-kassorna varierar stort. De minsta a-kassorna har ett drygt tusental medlemmar och de tre största har mer än en halv miljon var. Den största, Akademikernas a-kassa, har lika stor andel medlemmar som de 20 minsta kassorna tillsammans. Och de tre största kassorna har tillsammans hälften av medlemmarna.

Akademikernas a-kassa har en femtedel av alla medlemmar.

Ersättningstagare 2002–2011

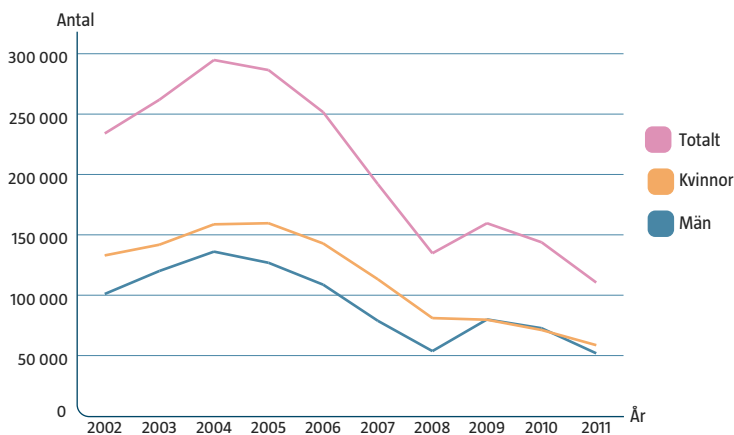


Diagram 25. Källa: IAF, bearbetat av AEA.

Det genomsnittliga antalet ersättningstagare i a-kassorna har under de senaste 10 åren minskat med 52,7 procent. 2002 fick i genomsnitt 234 000 personer ersättning, 2011 är motsvarande siffra 110 500 personer.

Antalet ersättningstagare påverkas delvis av arbetslöshetens utveckling men även nya regler i arbetslöshetsförsäkringen har påverkat hur många som kan få ersättning från a-kassan och hur länge.

Ersättningstagare

Antal per kön, 2002–2011

År	Kvinnor	Män	Totalt
2002	133 000	101 000	234 000
2003	141 800	120 100	261 900
2004	158 700	136 100	294 800
2005	159 600	126 800	286 500
2006	142 800	108 700	251 600
2007	113 200	78 800	192 100
2008	81 100	53 700	134 800
2009	79 700	79 900	159 600
2010	71 200	72 700	143 800
2011	58 600	51 900	110 500

Tabell 19. Källa: IAF, bearbetat av AEA.

Åren 2002–2008 fick fler kvinnor än män ersättning. Efter ett skifte åren 2009 och 2010 då något fler män än kvinnor fick ersättning, är det 2011 återigen fler kvinnliga ersättningstagare. I genomsnitt får 58 600 kvinnor och 51 900 män a-kassa under 2011. Sett till individer är det 286 400 personer som någon gång får a-kassa under året.

Ersättningstagare 2005–2011

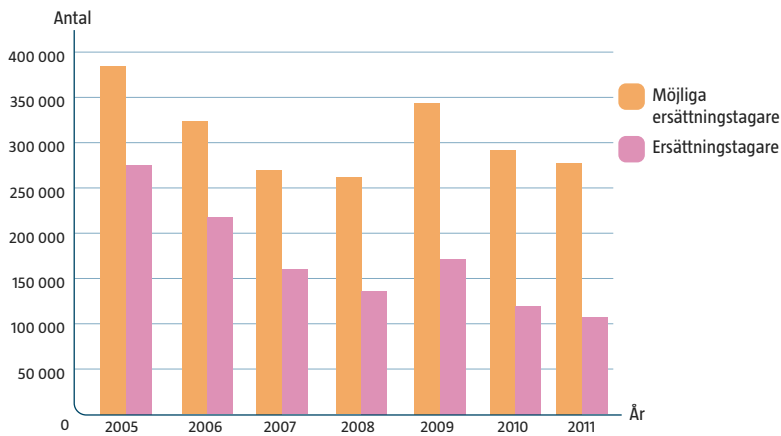


Diagram 26. Källa: Arbetsförmedlingen, bearbetat av AEA.

Not: Antal möjliga ersättningstagare* och ersättningstagare i november respektive år.

Av de möjliga ersättningstagarna* på Arbetsförmedlingen var det i november 2011 endast 38 procent som fick a-kassa, övriga uppfyllde inte villkoren för att få ersättning. Andelen ersättningsberättigade har halverats sedan 2005, då 72 procent av de möjliga ersättningstagarna fick a-kassa.

*öppet arbetslösa, deltidsarbetslösa och de med tillfällig timanställning.

Ersättningstagare och personer med aktivitetsstöd 2005–2011



Diagram 27. Källa: Arbetsförmedlingen, bearbetat av AEA.

Not: Antal ersättningstagare och i program med aktivitetsstöd i november respektive år.

Antalet ersättningstagare har minskat samtidigt som antalet deltagare i program har ökat. Den främsta anledningen är ändrade regler.

De som deltar i program får ersättning i form av aktivitetsstöd från Försäkringskassan. Aktivitetsstödet är lika stort som ersättningen från a-kassan.

Det genomsnittliga antalet ersättningstagare har minskat och deltagare i program ökat.

Ersättningstagare per ålder 2002–2011

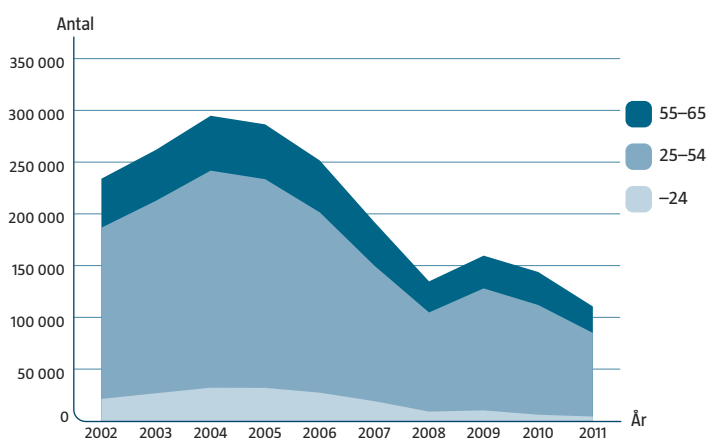


Diagram 28. Källa: IAF, bearbetat av AEA.

Antalet ersättningstagare i a-kassorna har varierat kraftigt under 2000-talet. 2004 fick i genomsnitt nära 300 000 arbetslösa ersättning mot drygt 110 000 ersättningstagare 2011. Mest minskar antalet mellan åren 2006 och 2008. Minskningen för ungdomarna (yngre än 25 år) var störst, bland annat som en följd av att studerandevillkoret avskaffades 2007. 2011 är 3,8 procent av ersättningstagarna under 25 år, 73,1 procent är i åldern 25–54 och 23,1 procent är 55–65 år. Motsvarande andelar 2004 var 10,9 procent, 71,1 procent och 18 procent.

Antal ersättningstagare per ålder 2002–2011

År	–24 år	25–54 år	55–64 år	Totalt
2002	21 200	165 400	47 400	234 000
2003	26 600	186 000	49 200	261 900
2004	32 000	209 700	53 000	294 800
2005	31 900	201 600	53 000	286 500
2006	27 200	174 200	50 100	251 600
2007	19 000	130 900	42 100	192 100
2008	8 900	95 800	30 000	134 800
2009	10 100	117 900	31 600	159 600
2010	5 900	106 000	31 900	143 800
2011	4 200	80 800	25 600	110 500

Tabell 20. Källa: IAF, bearbetat av AEA.

Antal ersättningstagare efter ersättningstyp 2002–2011

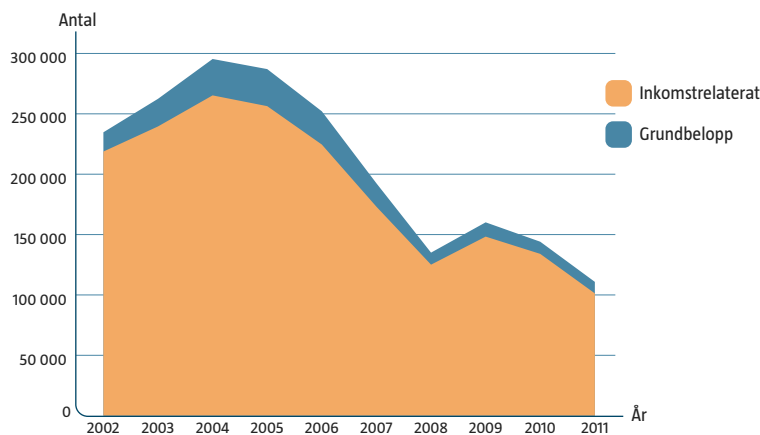


Diagram 29. Källa: IAF, bearbetat av AEA.

Grundersättning och inkomstrelaterad ersättning Totalt antal ersättningstagare per ålder

	–24 år	25–54 år	55–64 år
Grundbelopp	8 300	25 400	2 500
Inkomstrelaterad	13 200	189 400	53 800
Totalt	20 100	210 300	55 900*

Tabell 21. Källa: IAF, bearbetat av AEA.

*Totalen är antalet ersättningstagare. Ersättningstagare kan både ha fått grundbelopp och inkomstrelaterad ersättning under året.

Under mätperioden har antalet unga ersättningstagare, 24 år och yngre, varierat kraftigt. 2004 var antalet högst, då fick i snitt 32 000 ungdomar ersättning. 2011 fick 4 200 unga ersättning. Det motsvarar en minskning på mer än 86 procent. I gruppen 25–54 år har antalet minskat med 61,5 procent mellan 2004 och 2011 och för 55–64-åringarna med 51,7 procent.

Det är betydligt fler som får ersättning baserad på inkomst än som får grundbeloppet. Av dem som får ersättning 2011 är det 91,6 procent som får inkomstrelaterad ersättning, resterande 8,4 procent får ersättning enligt grundförsäkringen. Mätt i antal personer är det i genomsnitt 101 300 som får inkomstrelaterad ersättning och 9 500 som får grundbelopp.

Av de ungdomar som får ersättning 2011 får 38,5 procent ersättning enligt grundbeloppet. För att ha rätt till inkomstrelaterad ersättning måste man vara medlem i en a-kassa.

Dagpenning:

Grundbelopp: max 320 kr/dag
Inkomstrelaterad: max 680 kr/dag

Antal ersättningsdagar per kön 2002–2011

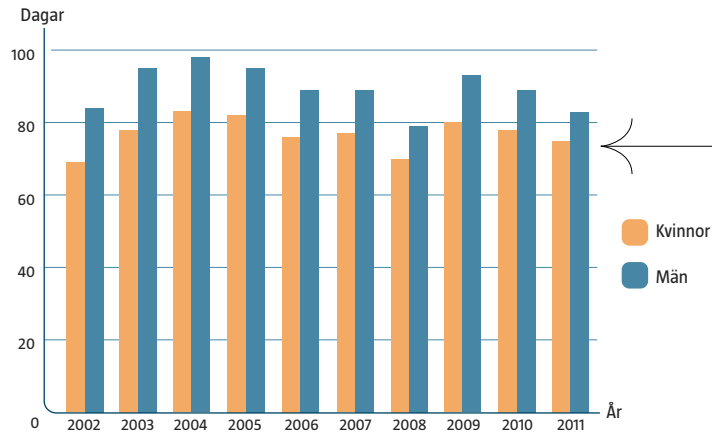


Diagram 30. Källa: IAF, bearbetat av AEA.

I genomsnitt får de arbetslösa a-kassa i 78 dagar 2011, vilket är en minskning med 6 dagar jämfört med 2010 då snittet var 84 dagar. Männen får i genomsnitt fler dagar, 83, än kvinnorna som i snitt får 75 dagar med ersättning. 2004 var antalet ersättningsdagar som högst – 90 dagar totalt, 98 för männen och 83 för kvinnorna.

2011 får de arbetslösa i snitt a-kassa i 78 dagar.

Antal ersättningsdagar per ålder 2002–2011

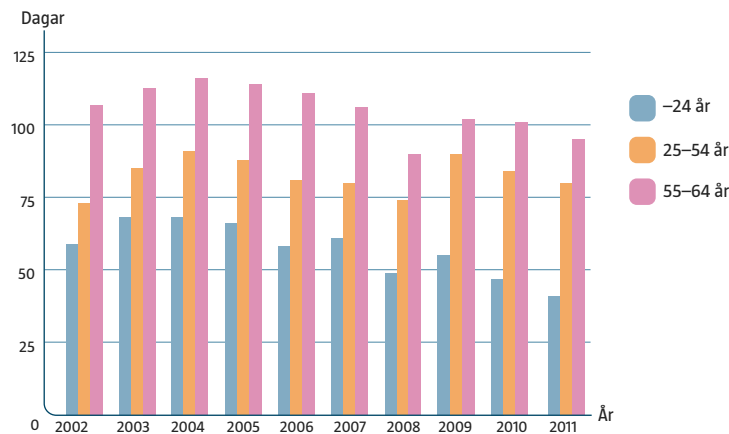


Diagram 31. Källa: IAF, bearbetat av AEA.

Ungdomar, upp till 24 år, är arbetslösa kortare perioder (se tabell 12) och de har också färre antal dagar med a-kassa än de som är äldre. Ungdomarna får i snitt 41 ersättningsdagar, motsvarande siffra för personer 25–54 år och 55–64 år är 80 respektive 95.

Ersättningsperiod

En ersättningsperiod är 300 ersättningsdagar. För föräldrar till barn under 18 år kan den förlängas med ytterligare 150 dagar.

Perioden inleds med sju obligatoriska karensdagar och man kan som mest få ersättning för fem dagar i veckan, vilket i snitt blir 22 dagar per månad. Är man helt arbetslös motsvarar det 14 månader.

Deltidsbegränsning

Den som arbetar deltid kan använda 75 av de 300 ersättningsdagarna i kombination med arbete. De 75 dagarna är så kallade deltidsdagar. De veckor som man arbetar och samtidigt får ersättning förbrukas deltidsdagarna. När deltidsdagarna är slut upphör rätten till ersättning för veckor då man delvis arbetar och delvis är arbetslös.

A-kassorna

Ersättningstagare, ersättningsdagar, dagpenning och medlemsavgift

	Medlemmar dec 2011	Andel ersättningstagare	Genomsnitt ersättningsdagar	Genomsnitt dagpenning, inkomstrelaterat	Medlemsavgift jan 2012
Akademikernas	641 056	3,8%	76	648	90
Alfa	78 821	*	76	562	297
Bensinhandlarnas	1 590	10,4%	85	613	195
Byggnadsarbetarnas	101 863	11,2%	72	637	235
Elektrikernas	24 631	4,7%	72	636	105
Farmacitjänstemännens	5 028	7,8%	77	611	177
Fastighetsanställdas	38 354	14,2%	90	572	310
Finans- och Försäkringsbranschens	53 704	3,2%	89	638	85
GS	54 691	11,9%	80	631	220
Hamnarbetarnas	1 384	11,8%	58	663	275
Handelsanställdas	152 909	12,6%	79	593	222
Hotell- och Restauranganställdas	50 144	20,9%	81	558	360
IF Metalls	301 532	9,7%	81	630	187
Journalisternas	13 037	7,9%	70	633	150
Kommunalarbetarnas	527 770	9,7%	75	564	160
Ledarnas	80 073	4,2%	88	667	93
Livsmedelsarbetarnas	32 846	12,6%	84	613	217
Lärarnas	174 705	4,0%	63	620	108
Musikernas	1 186	36,1%	106	577	444
Pappersindustriarbetarnas	16 719	5,8%	81	644	129
SEKO:s	87 816	10,0%	79	635	208
Skogs- och Lantbrukstjänstemännens	1 144	11,1%	79	622	280
Småföretagarnas	122 650	6,5%	100	515	130
STs	73 412	4,5%	88	631	96
Svensk Handels och Arbetsgivarnas	15 496	10,4%	93	547	298
Sveriges arbetares	6 506	20,2%	83	606	370
Säljarnas	8 859	10,0%	87	635	240
Transportarbetarnas	76 270	11,8%	78	629	181
Unionens	525 908	8,0%	86	637	140
Vision	125 213	4,7%	82	616	119
Totalt	3 395 317	8,5%	80	607	

Tabell 22. Källa: IAF, bearbetat av AEA.

*uppgift om procentuell arbetslöshet saknas.

A-kassorna är olika och här har vi valt ut några siffror för att illustrera detta. Flest medlemmar har Akademikernas a-kassa, störst andel ersättningstagare och längst perioder har Musikernas. Arbetslösa i Ledarnas a-kassa har den genomsnittligt högsta dagpenningen.

Antalet ersättningstagare per a-kassa

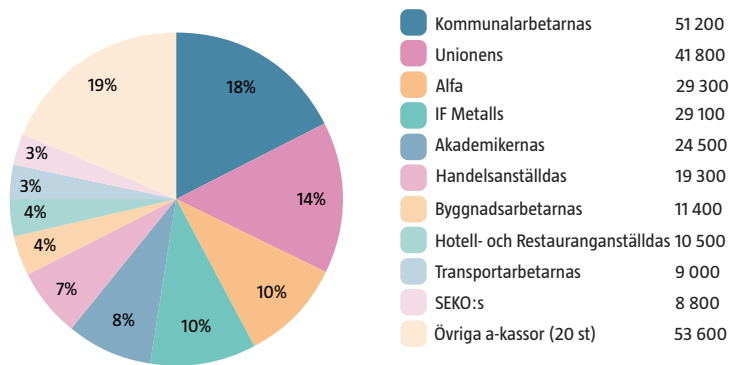


Diagram 32. Källa: IAF, bearbetat av AEA.

Not: Vi har här valt att särredovisa de tio största a-kassorna.

Flest ersättningstagare har Kommunalarbetarnas a-kassa, 18 procent av det totala antalet ersättningstagare får sin ersättning därifrån – nästan lika många som de 20 minsta tillsammans.

Andelen ersättningstagare för respektive a-kassa framgår av diagram 33, nedan.

Andel ersättningstagare per a-kassa

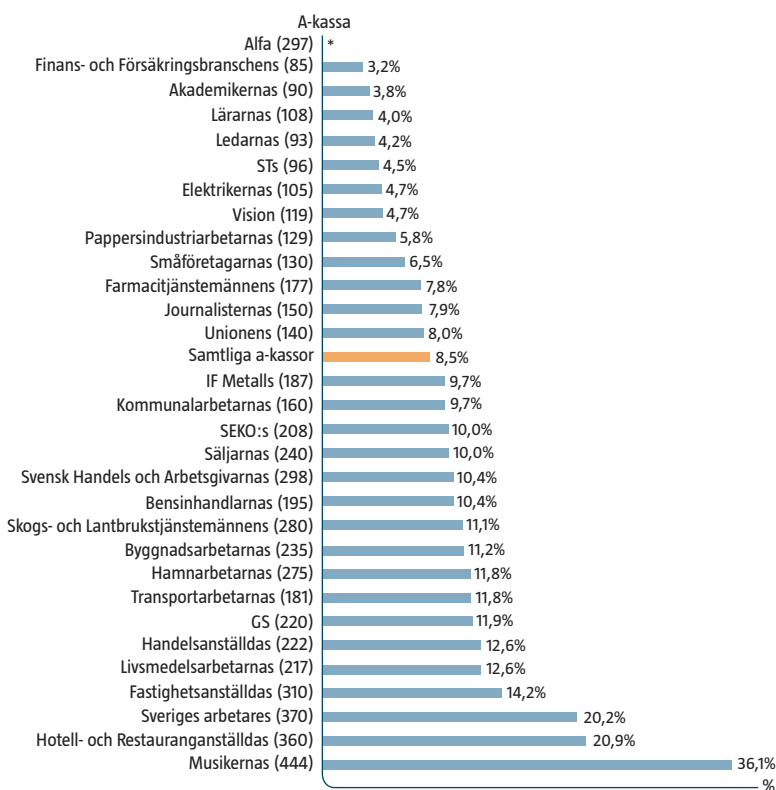


Diagram 33. Källa: IAF, bearbetat av AEA.

*uppgift om procentuell arbetslöshet saknas.

Antalet arbetslösa medlemmar i a-kassan påverkar storleken på medlemsavgiften. A-kassor med hög arbetslöshet har också högre avgifter. Den genomsnittliga arbetslösheten i a-kassorna är 8,5 procent. Avgifterna varierar mellan 85 och 444 kronor i månaden. Mer om hur avgiften beräknas kan du läsa om på sidan 28.

Alfa-kassan ger service till dem som är anslutna och till dem som inte är medlemmar i någon a-kassa.



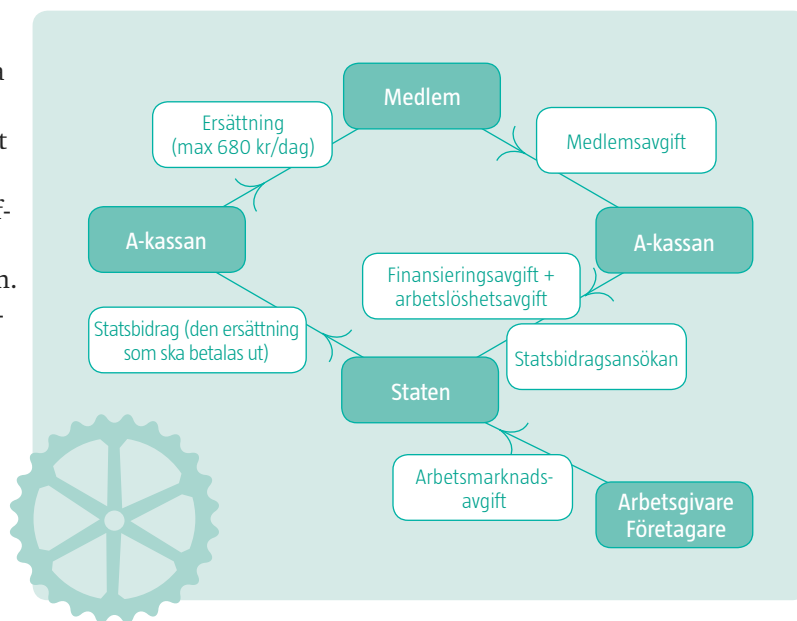
Medlemsavgifter och arbetsgivaravgifter finansierar a-kassan

Arbetslöshetsförsäkringen är en del av det sociala trygghetssystemet. Den finansieras dels av finansieringsavgifter och arbetslöshetsavgifter från a-kassorna, dels av arbetsmarknadsavgiften som betalas av arbetsgivare och egenföretagare via arbetsgivaravgiften.

A-kassorna betalade 2011 ut cirka 13 miljarder kronor i arbetslöshetsersättning. Knappt 40 procent av den utbetalda ersättningen betalades av de finansieringsavgifter och arbetslöshetsavgifter som a-kassorna levererade in till staten. Resterande 60 procent finansierades av den arbetsmarknadsavgift som betalas av arbetsgivare och egenföretagare via arbetsgivaravgiften.

De medlemsavgifter som a-kassan tar in ska, förutom kassans administration, täcka kassans

kostnader till staten. Finansieringsavgiften beräknas per antalet medlemmar och genomsnittlig dagpenning. Arbetslöshetsavgiften beräknas på utbetald ersättning vilket innebär att a-kassor med hög arbetslöshet får högre avgift.



Exempel

För att illustrera principen hur medlemsavgifterna bestäms har vi tagit fram ett förenklat exempel. Vi har jämfört två typkassor, en stor kassa med låg arbetslöshet mot en liten med hög arbetslöshet. För tydlighetens skull har vi antagit att administrationskostnader, genomsnittlig dagpenning och arbetslöshetsperioder är lika för de båda kassorna.

	Stora A-kassan	Lilla A-kassan
Medlemmar	500 000	10 000
Arbetslösa	7 500 (1,5 %)	1 200 (12 %)
Dagpenning	650 kronor	650 kronor
Arbetslöshetsperiod	80 dagar	80 dagar
Administrationskostnad	20 kronor	20 kronor
Finansieringsavgift ¹ per medlem	71 kronor	71 kronor
Arbetslöshetsavgift ² per icke arbetslös medlem	0	145 kronor
Medlemsavgift = Administrationskostnad + Finansieringsavgift + Arbetslöshetsavgift	91 kronor	236 kronor

¹ Beror på antalet medlemmar i kassan vid månadens slut och på den genomsnittliga inkomstrelaterade dagpenningen som kassan betalat ut: Totalt antal medlemmar multipliceras med 131 procent av den under månaden utbetalade genomsnittliga dagpenningen enligt inkomstbortfallsförsäkringen delat med tolv.

² Beror på den inkomstrelaterade ersättning kassan betalat ut och antalet icke arbetslösa medlemmar: 33 procent av den utbetalade inkomstrelaterade ersättningen minus 50 kronor per icke arbetslös medlem. Arbetslöshetsavgiften kan maximalt uppgå till 300 kr per icke arbetslös medlem och månad. Finansierings- och arbetslöshetsavgiften får tillsammans högst motsvara vad arbetslöshetskassan har betalat ut i inkomstrelaterad ersättning för en viss månad.

A-kassan i korthet

Här finns korta fakta om de tre områden vi menar när vi säger a-kassa:

- Arbetslöshetskassan som organisation.
- Arbetslöshetsförsäkringen och reglerna.
- Arbetslöshetsersättningen, det vill säga pengarna man får när man är arbetslös.

Arbetslöshetskassan är formellt sett en förening. Verksamheten är myndighetsutövning och besluten kan överklagas till förvaltningsdomstolen. Medlemsavgiften fungerar som en försäkringspremie.

A-kassan är en förening: Ramarna för a-kassornas verksamhet framgår av lagen om arbetslöshetskassor (LAK). När a-kassan handlägger och ger upplysningar i ärenden som gäller medlemskap och arbetslöshetsersättning är det myndighetsutövning och då gäller reglerna för handlingsoffentlighet och sekretess.

Kompletterande a-kassa för icke medlemmar: För den som inte vill vara medlem i en a-kassa finns det möjlighet att ansluta sig till Alfa-kassan. Hos dem kan också de som varken är anslutna eller medlemmar i någon a-kassa, mot en avgift, få grundbeloppet utbetalt om de uppfyller arbetsvillkoret.

A-kasseärenden till förvaltningsdomstolen: Den som är missnöjd med a-kassans beslut om ersättning eller medlemskap kan begära att a-kassan omprövar ärendet. Den som inte är nöjd med a-kassans omprövningsbeslut kan överklaga det till förvaltningsrätt, kammarrätt och slutligen Regeringsrätten.

Medlemsavgiften är försäkringspremien: Medlemsavgiften till a-kassan beror på hur stor arbetslösheten bland medlemmarna är, hur många medlemmar a-kassan har och hur stora kostnader för administration kassan har.

Finansierings- och arbetslöshetsavgifterna avgör medlemsavgiften: Varje månad betalar a-kassan in finansierings- och arbetslöshetsavgift till staten som en delfinansiering av kostnaderna för arbetslöshetsersättningen. Hur mycket a-kassan ska betala in beror på arbetslösheten och medlemsantalet.

A-kassa är 100 procent statsbidrag: För varje utbetalning som a-kassan gör, begär man statsbidrag från Arbetsförmedlingen. Stadsbidraget motsvarar exakt det belopp som a-kassan ska betala ut till sina arbetslösa medlemmar. Staten finansierar kostnaderna för arbetslöshetsersättningen dels via kassornas avgifter, dels via en del av arbetsgivaravgiften.

Inspektionen för arbetslöshetsförsäkringen: IAF är tillsynsmyndighet för a-kassorna och för Arbetsförmedlingen. Den utfärdar bland annat tillämpningsföreskrifter för lagen om arbetslöshetskassor och lagen om arbetslöshetsförsäkring och granskar kassornas verksamhet.

I arbetslöshetsförsäkringen finns villkor för grundbelopp och villkor för inkomstrelaterad ersättning. Alla som är arbetslösa och klarar arbetsvillkoret kan få grundbelopp, för ersättning baserad på lönen krävs också minst tolv månaders medlemskap.

A-kassan – både inkomstrelaterad ersättning och grundbelopp: Alla som uppfyller villkoren i lagen om arbetslöshetsförsäkring (ALF) kan få ersättning vid arbetslöshet vare sig man är

medlem eller inte. Det finns en allmän *grundförsäkring* och en frivillig *inkomstbortfallsförsäkring*.

Arbetslöshet är ett grundvillkor: För att ha rätt till a-kassa ska den sökande vara anmäld som arbetssökande hos arbetsförmedlingen, vara aktivt arbetssökande och kunna och vilja ta lämpliga arbeten i minst 17 timmar per vecka.

Arbetsvillkoret kräver minst sex månaders arbete: För att klara arbetsvillkoret krävs minst sex månaders arbete med minst 80 timmar arbete per månad under de senaste tolv månaderna. Den som har studerat, arbetat eller vårdat barn kan ändå klara arbetsvillkoret om han eller hon arbetade längre tillbaka i tiden.

Uppfyllt medlemsvillkor krävs för ersättning baserad på lönen: Den som uppfyller arbetsvillkoret kan få a-kassa med grundbeloppet på max 320 kronor om dagen. För att kunna få ersättning som baseras på lönen, max 680 kronor om dagen, krävs att man varit medlem i a-kassan i minst tolv månader och att man klarat arbetsvillkoret under medlemstiden.

Kompensationsnivån är 80 procent: Hur stor ersättning man kan få som arbetslös beror, förutom på den sökandes tidigare arbete, på den kompensationsnivå på 80 respektive 70 procent som finns i försäkringen och på dagpenningtaket på 680 kronor.

Arbetslöshetsersättningen betalas ut med grund i den redovisning som varannan vecka lämnas på kassakorten. För att ha rätt till a-kassa måste man vara anmäld på arbetsförmedlingen.

Ansökan om a-kassa: Den som blir arbetslös anmäler sig på arbetsförmedlingen och skickar sin ansökan om ersättning till a-kassan. Ansökan ska innehålla de intyg och uppgifter som behövs för att a-kassan ska kunna fatta beslut, bland annat blanketterna Anmälan om arbetslöshet och Arbetsgivarintyg.

A-kassan är en omställningsförsäkring: A-kassan ska ge försörjning under en begränsad tid. Därför måste den som är arbetslös vara beredd att ta alla lämpliga arbeten och anstränga sig för att så snabbt som möjligt bryta sin arbetslöshet. En ersättningsperiod är i grunden som längst 300 ersättningsdagar och högsta dagpenning är 680 kronor före skatt.

Arbetsvillkoret är grunden för ersättningen: Först kontrollerar a-kassan att personen uppfyller arbetsvillkoret. Därefter räknas en genomsnittlig normalarbetstid och normalinkomst fram som grund för hur mycket personen kan få från a-kassan och från eventuella kompletterande inkomstförsäkringar och trygghetsavtal.

Alla beslut meddelas skriftligt: När a-kassan fattat beslut får den sökande ett skriftligt beslut om sin rätt till ersättning. Alla beslut som a-kassan fattar kan omprövas och överklagas.

Kassakort: Varannan vecka redovisar den som är arbetslös antalet timmar som man har varit arbetslös. Om man har arbetat, varit sjuk eller föräldraledig eller på annat sätt varit förhindrad att söka arbete ska det också noteras på kassakorten.

Utbetalning: Kassan betalar ut ersättning utifrån de uppgifter som den arbetslöse lämnar på kassakorten. Kassakorten avser alltid två veckor och tidpunkten för utbetalning beror på när kassakorten kommer in till kassan. Ersättningen är skattepliktig och pensionsgrundande.

Kontroller: Ersättningen betalas ut löpande utifrån redovisningen på kassakorten. AEA gör regelmässiga och slumpmässiga kontroller för att försäkra sig om att rätt personer får rätt ersättning.



Arbetslöshetsförsäkringen i bokstavsordning

Anmälan	För a-kassa krävs anmälan på arbetsförmedlingen. Anmälan kan aldrig ske retroaktivt.
Ansökan	Ansökan, en ansökan ska innehålla blanketterna Anmälan om arbetslöshet, Arbetsgivarintyg och kassakort.
Arbetslös	För att räknas som arbetslös måste man ha förlorat arbetstid, vara anmäld på arbetsförmedlingen, vilja och kunna ta lämpliga arbeten och vara aktivt arbetsökande.
Arbetsvillkor	Det antal månader och timmar som man måste arbeta under ramtiden för att ha rätt till a-kassa. Arbetsvillkoret är sex månader à 80 timmar.
Avstängning	Den sanktion som vanligen drabbar den som säger upp sig. Är i normalfallet 45 ersättningsdagar vilket motsvarar nio helt arbetslösa veckor.
Bisyssla	Ett extraarbete (anställning eller eget företag) som utförts vid sidan om annat heltidsarbete i minst tolv månader före arbetslösheten. En bisyssla behöver inte redovisas på kassakorten och påverkar därför inte antalet ersättningsdagar per vecka.
Dagpenning	Den ersättning per dag som den som är arbetslös har rätt till. Som mest kan man få fem ersättningsdagar per vecka. Högsta möjliga dagpenning är 680 kronor, ersättningen är skattepliktig och pensionsgrundande.
Deltidsbegränsning	För de som deltidsarbetar finns en begränsning på 75 ersättningsdagar. Det betyder att man bara kan få sammanlagt 75 dagar utbetalda för veckor som man både arbetar och är arbetslös.
Ersättningsperiod	Det antal ersättningsdagar som en arbetslös som mest kan få utan att på nytt behöva uppfylla arbetsvillkoret. En ersättningsperiod är 300 ersättningsdagar (cirka 14 månader om man är helt arbetslös). Föräldrar till barn under 18 år kan få 450 dagar.
Grundbelopp	Grundbeloppet är maximalt 320 kr per dag före skatt och beviljas den som klarar arbetsvillkoret men inte medlemsvillkoret. Helt grundbelopp får den som arbetat heltid, den som arbetat halvtid får halvt grundbelopp (160 kr).
Hinder	De timmar per vecka som en arbetslös inte står till arbetsmarknadens förfogande för att hon eller han exempelvis är sjuk, har semester, eller vårdar barn. Timmar som man är förhindrad minskar tillsammans med arbetade timmar antalet ersättningsdagar som betalas ut för den veckan.
Inkomstrelaterad ersättning	Ersättning som den som klarar både arbetsvillkor och medlemsvillkor får. Den grundar sig på den genomsnittliga inkomst som den sökande haft under ramtiden.
Karens	De inledande sju dagar som man måste vara arbetslös utan ersättning innan a-kassa kan betalas ut.
Kassakort	Kassakortet är den arbetslöses formella ansökan om ersättning och där redovisar man sin arbetslöshet dag för dag. Kortet redovisas alltid i efterhand och med två veckor i taget. Mer än 80 procent av AEA:s medlemmar deklarerar kassakorten elektroniskt i Internetkassan.
Kompensationsnivå	Den som är arbetslös har en kompensationsnivå på 80 procent under sina 200 första ersättningsdagar. Dag 201–300 (201–450 för föräldrar) är kompensationsnivån 70 procent.



Lämpligt arbete	I princip är alla arbeten lämpliga. Därför ska arbetslösa söka de arbeten som arbetsförmedlingen föreslår, annars riskerar man att få sin dagpenning nedsatt. I de fall det finns styrkta hälsoskäl, mycket starka familjeskäl eller där lönen understiger a-kasseersättningen med 10 procent eller mer, är arbetet olämpligt.
Medlemsavgift	Som medlem i a-kassan måste man varje månad betala medlemsavgiften för att vara försäkrad. Avgiften är försäkringspremien.
Medlemsvillkor	Den som har varit medlem i a-kassan i 12 månader eller mer klarar medlemsvillkoret, vilket är en av förutsättningarna för inkomstrelaterad ersättning. Medlemskap i flera a-kassor kan läggas samman om medlemsavgift har betalats utan uppehåll.
Nedsättning	Den sanktion som vanligen drabbar den som tackar nej till ett erbjudet lämpligt arbete eller inte söker ett lämpligt arbete som anvisas av arbetsförmedlingen. Första gången ersättningen sätts ned blir det med 25 procent i 40 dagar.
Normalarbetstid	Den genomsnittliga veckoarbetstid som en försäkrad har haft under ramtiden.
Normalinkomst	Den genomsnittliga månadsinkomst som en försäkrad har haft under ramtiden. Normalinkomsten ligger till grund för dagpenningen.
Omräkningstabell	Antalet ersättningsdagar som en arbetslös har rätt till per vecka beror på normalarbetstiden och antalet arbetslösa timmar i just den aktuella veckan. Antalet ersättningsdagar framgår av den så kallade omräkningstabellen.
Omställningsförsäkring	A-kassan ska ge ersättning under tiden som en arbetslös anstränger sig att hitta ett nytt lämpligt arbete eller annan sysselsättning.
Ramtid	Den tidsram på tolv månader som man har på sig att klara arbetsvillkoret och som utgör beräkningsgrund för normalarbetstid och normalinkomst. Ramtiden utgörs vanligtvis av året närmast före arbetslösheten men förlängs om det finns överhoppningsbar tid.
Studier	Innebär i normalfallet att man inte har rätt till arbetslöshetsersättning. Är studierna avslutade kan de vara överhoppningsbara.
Underrättelse	Om man låter bli att söka ett arbete som arbetsförmedlingen anvisat, kommer arbetsförmedlingen att skicka en underrättelse om detta till a-kassan. Kassan prövar om arbetet var lämpligt eller inte och om dagpenningen ska sättas ner, se nedsättning.
Överhoppningsbar tid	Varje månad under ramtiden som en försäkrad har varit sjuk på heltid, bedrivit vissa studier på heltid eller varit föräldraledig med föräldrapenning eller med barn yngre än två år och inte arbetar 80 timmar eller mer, får hoppas över och förlänger på så sätt ramtiden bakåt med maximalt fem år.



Arbetslöshetsstatistik – olika mått

Det finns två huvudaktörer för den svenska arbetslöshetsstatistiken: Statistiska Centralbyrån (SCB) och Arbetsförmedlingen. SCB:s undersökning, baseras på intervjuer medan Arbetsförmedlingens siffror är registerbaserade. Eftersom de två myndigheterna använder olika sätt att inhämta statistiken är uppgifterna inte direkt jämförbara. SCB ansvarar för den officiella arbetslöshetsstatistiken och vid jämförelser med andra länders statistik är det alltid den statistiken som ska användas. A-kassorna använder också i sin verksamhet kompletterande statistik från Inspektionen för arbetslöshetsförsäkringen (IAF) över bl.a. ersättningstagare.

SCB:s statistik

SCB genomför varje månad en arbetskraftsundersökning, AKU, som visar förhållandena på arbetsmarknaden med tonvikt på såväl antal som andel sysselsatta respektive arbetslösa. Undersökningen bygger på intervjuer framförallt via telefon. 29 500 personer i åldern 15–74 år tillfrågas och av dem ställer cirka 75–80 procent upp på att bli intervjuade. De får svara på frågor om sin arbetsmarknadssituation under en specifik vecka i referensmånaden.

De senaste åren har statistiken ändrats i olika delar för att överensstämna med EU:s regelverk. Bland annat ingår numera även heltidsstuderande som sökt och kunnat ta arbete i gruppen arbetslösa. Tidigare redovisades de som ”ej i arbetskraften”. Även åldersindelningen har ändrats till att omfatta intervallet 15–74 år, från att tidigare ha varit 16–64 år (Arbetsförmedlingen mäter i åldersspannet 16–64 år). Harmoniseringen innebär att det blir lättare att jämföra den svenska statistiken med andra länders arbetskraftsundersökningar. SCB redovisar AKU för varje månad, kvartal och år.

Kort beskrivning av de olika grupperna i AKU:

Befolkningen: Samtliga personer i åldern 15–74 år.

I arbetskraften: Alla som är antingen sysselsatta eller arbetslösa.

Sysselsatta: De som under en viss vecka arbetade minst en timme eller som hade ett arbete som de var frånvarande från, till exempel på grund av sjukdom. Även personer som får lön när de deltar i arbetsmarknadspolitiska program räknas som sysselsatta.

Arbetslösa: Arbetsökande som inte har något arbete under referensperioden. Man måste också kunna utföra arbete under undersökningsperioden. Här ingår också heltidsstuderande som sökt och kunnat arbeta. Den arbetslöshet som SCB redovisar regelbundet, det så kallade relativa arbetslöshetsstalet, utgörs av andelen arbetslösa av arbetskraften.

Ej i arbetskraften: Personer som varken är sysselsatta eller arbetslösa. Här ingår bland annat studerande (dock ej heltidsstuderande som sökt arbete och kunnat arbeta, som räknas som arbetslösa) och pensionärer.

Arbetsförmedlingens statistik

Arbetsförmedlingen redovisar varje vecka och månad statistik över arbetslösheten. Statistiken hämtas från Arbetsförmedlingens operativa förmedlingssystem och innehåller uppgifter om dem som är inskrivna vid Arbetsförmedlingen.

Statistiken är uppdelad i sökandestatistik och platsstatistik. I sökandestatistiken finns bland annat uppgifter om hur många som är öppet arbetslösa och hur många som deltar i arbetsmarknadspolitiska program. Åldersintervallet för denna statistik är 16–64 år. Platsstatistiken visar det rekryteringsbehov som arbetsgivare har anmält till Arbetsförmedlingen.

Sedan september 2011 redovisar Arbetsförmedlingen andelen inskrivna arbetssökande i relation till en registerbaserad arbetskraft. Den registerbaserade arbetskraften består av tre delar:

Den förvärvsarbetande nattbefolkningen (enligt SCB:s registerbaserade arbetsmarknadsstatistik Rams) som består av alla som bor i en kommun och som jobbar i

kommunen eller som pendlar till ett jobb i en annan kommun.

Öppet arbetslösa
(inskrivna på Arbetsförmedlingen).

Sökande i program med aktivitetsstöd
(inskrivna på Arbetsförmedlingen).

Kort beskrivning av de olika kategorierna:

Öppet arbetslös: Saknar arbete, söker aktivt och kan direkt ta ett arbete. Deltar inte i något program.

I program med aktivitetsstöd: Deltar i exempelvis arbetsmarknadsutbildning, arbetspraktik, stöd till start av näringsverksamhet, jobbgaranti för ungdomar, arbetslivsintroduktion eller jobb- och utvecklingsgarantin.

Arbete utan stöd: I denna grupp ingår deltidsarbetslösa, de som har tillfälligt arbete

och de som vill byta arbete (så kallat ombytessökande).

Arbete med stöd: Arbetsgivaren får ekonomiskt stöd vid anställning av personer som har svårt att få ett reguljärt arbete. Här ingår också särskilda insatser för funktionshindrade, till exempel lönebidrag.

Nystartsjobb: Arbetsgivaren får ersättning motsvarande arbetsgivaravgiften vid anställning av personer som varit arbetslösa länge och för nyanlända invandrare. Det finns även särskilt nystartsjobb och nystartsjobb för deltidsarbetslösa.

Övriga inskrivna: Bland annat sökande som inte aktivt söker arbete och/eller inte kan ta ett arbete direkt och arbetslösa som reser till ett annat EU/EES-land för att söka arbete, så kallade tremånaderssökande.

Statistik från a-kassorna

Varje månad redovisar Inspektionen för arbetslöshetsförsäkringen (IAF) uppgifter om antal medlemmar i arbetslöshetskassorna, över ersättningstagare och utbetald ersättning. Uppgifterna om medlemsutvecklingen baseras på uppgifter som arbetslöshetskassorna rapporterar in till IAF. Uppgifterna om utbetald ersättning och ersättningstagare hämtas från IAF:s databas A-stat som i sin tur grundas på de uppgifter som arbetslöshetskassorna registrerar i sitt gemensamma besluts- och utbetalningssystem (Äga).

Statistik över medlemsutvecklingen

IAF:s uppgifter om hur många medlemmar a-kassorna har är preliminära eftersom kassorna har möjlighet att, utifrån handlägningsresultat, revidera dem tolv månader tillbaka i tiden.

Statistik över arbetslöshetsersättning

IAF redovisar bland annat uppgifter om antal ersättningstagare, genomsnittligt antal ersättningsdagar, genomsnittlig dagpenning

och antal ersättningstagare som fått grund ersättning respektive inkomstrelaterad ersättning. Statistiken publiceras med olika fördröjning beroende på när IAF anser att statistiken är tillförlitlig. Statistik om antalet ersättningstagare och utbetald ersättning, som baseras på när ersättningen utbetalades, uppdateras med två veckors fördröjning. De uppgifter som redovisas i Arbetslöshetsrapporten baseras på utbetalningsdatum och är således av IAF att betrakta som tillförlitlig.





Har du frågor om rapporten?

KONTAKTA OSS

08-412 33 00
fakta@aea.se

Papperet vi använt heter Arctic och är ett svenskt papper tillverkat av Arctic Paper Grycksbo bruk i Dalarna. I tillverkningen används biobränsle istället för olja – vilket betyder minimalt utsläpp av fossilt CO2. Bruket är miljöcertifierat enligt ISO 14001 och EMAS och papperet har miljövarudeklaration enligt Paper Profile. Allt det där är bra, men inte tillräckligt. En del av pappersmassan måste tas från Europa. Och minimalt är inte lika med noll. Därför klimatkompenserar vi den här trycksaken med fem utsläppsrätter.

Så tänker vi för miljön.

Så tänker vi för miljön



Arbetslöshetsåret 2011 i siffror

Arbetskraften: 5 019 700

Sysselsatta: 4 642 200

Sysselsättningsgrad: 65,6 procent

Arbetslösa: 377 500

Relativt arbetslöshetstal: 7,5 procent

Långtidsarbetslösa: 113 300

I program med aktivitetsstöd: 171 000

Ungdomsarbetslöshet: 22,9 procent

Arbetslöshetens längd: 32,3 veckor

Antal a-kassor: 30

A-kassemedlemmar: 3 395 300

Ersättningstagare: 110 500

Utbetald ersättning: 13,1 miljarder

Högsta dagpenning: 680 kronor

Genomsnittlig dagpenning: 607 kronor

Arbetslösheten är
7,5%

NYFIKEN PÅ MER?

Bläddra i rapporten, gå in på vår hemsida aea.se
eller skicka ett mejl till fakta@aea.se.



**Akademikernas
a-kassa**

Box 3536, SE-103 69 Stockholm ☎ Besök: Klara Norra Kyrkogata 33, 7 tr
Tel +46-8-412 33 00 ☎ www.aea.se